



KEZELÉSI ÚTMUTATÓ

Midnight
Star

XVS1300A

11C-F8199-Y0

DECLARATION of CONFORMITY

We

Company: MORIC CO., LTD.

Address: 1450-6 Mori Mori-Machi Shuchi-gun Shizuoka 437-0292 Japan

Hereby declare that the product:

Kind of equipment: IMMOBILIZER

Type-designation: 5SL-00

is in compliance with following norm(s) or documents:

R&TTE Directive(1999/5/EC)
EN300 330-2 v1.1.1(2001-6), EN60950-1(2001)
Two or Three-Wheel Motor Vehicles Directive(97/24/EC: Chapter 8, EMC)

Place of issue: Shizuoka, Japan

Date of issue: 1 Aug. 2002

Revolution record		
No.	Contents	Date
1	To change contact person and integrate type-designation.	9 Jun. 2005
2	Version up the norm of EN60950 to EN60950-1	27 Feb. 2006

General manager of quality assurance div.

representative name and signature

MEGFELELŐSÉGI NYILATKOZAT

Mi,

cég: MORIC CO., LTD.

cím: 1450-6 Mori Mori-Machi Shuchi-gun Shizuoka 437-0292 Japán

kijelentjük, hogy a termékünk:

a felszerelés típusa: INDÍTÁSGÁTLÓ

típuszám: 5SL-00

megfelel az alábbi normá(k)nak vagy dokumentumoknak:

R&TTE direktíva(1999/5/EC)
EN300 330-2 v1.1.1(2001-6), EN60950(2001)
Két- és háromkerékű motoros járművekre vonatkozó direktíva (97/24/EC: 8. fejezet, EMC)

A kiállítás helye: Shizuoka, Japán

A kiállítás dátuma: 2002. aug. 1.

Változtatások jegyzéke		
Szám	Tartalom	Dátum
1	A kapcsolattartó személy megváltoztatása és a típusjelölés beépítése.	2005. jún. 9.
2	Az EN60950 norma frissítése EN60950-1 számúra	2006. feb. 27.

A minőségbiztosítási osztály igazgatója

A képviselő neve és aláírása

Üdvözljük a Yamaha motorkerékpárok világában!

Mint egy XVS1300A tulajdonosa, Ön is élvezheti a legújabb technológiának és a Yamaha csúcsmínőségű termékek tervezésében és gyártásában szerzett rendkívül nagy tapasztalatának előnyeit, mely a megbízhatóságnak köszönhetően jó hírnevet szerzett a gyárnak.

Kérjük, olvassa el figyelmesen ezt az útmutatót, hogy élvezhesse az XVS1300A minden előnyét. A kezelési útmutató nemcsak a motorkerékpár használatáról, karbantartásáról és ellenőrzéséről ad felvilágosítást, hanem arról is, hogyan kerülheti el saját maga és mások sérüléseit.



Az útmutatóban található tanácsok segítségével a lehető legjobb állapotban tarthatja motorkerékpárját. Ha bármilyen további kérdése lenne, keresse fel Yamaha-márkakereskedőjét.

Biztonságos és élvezetes motorozást kíván Önnek a Yamaha csapata. Ne feledje, mindig a biztonság legyen az első!

FONTOS INFORMÁCIÓK A KEZELÉSI ÚTMUTATÓBAN

YAU10151

A különösen fontos információk a következő módon kiemelve olvashatók:

	A biztonsági figyelmeztető szimbólum a következő jelentésekkel bír: FIGYELEM! LEGYEN ÓVATOS! A BIZTONSÁGÁRÓL VAN SZÓ!
 VIGYÁZAT	Ha elmulasztja betartani a VIGYÁZAT felirat alatt olvasottakat, az a vezető, a közelben álló, vagy a motorkerékpár javítását, ellenőrzését végző személy sérüléséhez, akár halálához vezethet..
FIGYELEM:	A FIGYELEM felirat alatt olvasottak betartásával elkerülhetők a motorkerékpár sérülései.
MEGJEGYZÉS:	A MEGJEGYZÉS felirat alatt a folyamatok megértését és megkönnyítését segítő információk olvashatók.

MEGJEGYZES:

- Ezt az útmutatót a motorkerékpár tartozékának kell tekinteni, és a motorkerékpár eladása esetén át kell adni az új tulajdonosnak.
- A Yamaha cég folyamatosan fejleszti termékeinek megjelenését és minőségét. Ezért, bár ez az útmutató a nyomtatás idején elérhető legfrissebb információkat tartalmazza, elképzelhető, hogy különbségek találhatók az itt leírtak és az Ön motorkerékpárja között. Ha az útmutatóval kapcsolatban bármilyen kérdése lenne, keresse fel valamelyik Yamaha-márkakereskedőt.

YWA10030



A MOTORKERÉKPÁR HASZNÁLATA ELŐTT OLVASSA VÉGIG FIGYELMESEN EZT AZ KÉZIKÖNYVET.

*A termékek és a műszaki adatok értesítés nélküli megváltoztatásának joga fenntartva.

FONTOS INFORMÁCIÓK A KEZELÉSI ÚTMUTATÓBAN

YAU10200

**XVS1300A
KEZELÉSI ÚTMUTATÓ
©2006, Yamaha Motor Co., Ltd.
Első kiadás, 2006. augusztus
Minden jog fenntartva.
A Yamaha Motor Co., Ltd
írásos beleegyezése nélkül
mindennemű sokszorosítás és
felhasználás tilos.
Hollandiában nyomtatva.**

TARTALOMJEGYZÉK

BIZTONSÁGI INFORMÁCIÓK	1-1	HASZNÁLAT ELŐTTI ELLENŐRZÉSEK	4-1	A hátsó féklámpa-kapcsoló beállítása	6-18
LEÍRÁS	2-1	Használat előtti ellenőrzési lista	4-2	Az első és hátsó fékbetétek ellenőrzése	6-19
Bal oldali nézet	2-1	A MOTORKERÉKPÁR HASZNÁLATA	5-1	A fékfolyadék szintjének ellenőrzése	6-19
Jobb oldali nézet	2-2	A motor beindítása	5-1	A fékfolyadék cseréje	6-20
Kezelőszervek	2-3	Sebességváltás	5-2	A hajtószíj feszessége	6-21
MŰSZEREK ÉS KEZELŐSZERVEK ... 3-1		Ötletek az üzemanyag-fogyasztás csökkentésére	5-3	A bowdenek ellenőrzése és kenése	6-21
Indításgátló	3-1	A motor bejárata	5-3	A gázmarkolat és a gázbowden ellenőrzése, kenése	6-22
Gyújtáskapcsoló/kormányzár	3-2	Parkolás	5-4	A fék- és sebességváltó pedálok ellenőrzése, kenése	6-22
Visszajelző és figyelmeztető lámpák	3-3	IDŐSZAKOS KARBANTARTÁS ÉS KISEBB JAVÍTÁSOK	6-1	A fék- és kuplungkarok ellenőrzése, kenése	6-23
Többfunkciós műszer	3-5	Szerszámkészlet	6-1	Az oldaltámasz ellenőrzése és kenése	6-23
Riasztó (külön megvásárolható)	3-9	Időszakos karbantartási és kenési táblázat	6-2	A lengőkar tengelyeinek kenése	6-24
A kormányon elhelyezett kapcsolók	3-9	A burkolatok le- és felszerelése	6-6	A hátsó felfüggesztés kenése	6-24
Kuplungkar	3-11	A gyújtógyertyák ellenőrzése	6-7	Az első villa ellenőrzése	6-24
Sebességváltó pedál	3-11	Motorolaj és olajszűrő	6-9	A kormányzás vizsgálata	6-25
Fékkar	3-11	Hűtőfolyadék	6-11	A kerékcsapágyak ellenőrzése	6-26
Fékpedál	3-12	A levegőszűrő-betét cseréje	6-13	Akkumulátor	6-26
Tanksapka	3-12	A gázbowden holtjátékának beállítása	6-14	Biztosítékcseréje	6-27
Üzemanyag	3-13	Szelephézag	6-14	Izzócsere a fényszóróban	6-29
Az üzemanyagtartály szellőző tömlője	3-14	Gumiabroncsok	6-14	Izzócsere a hátsó/ féklámpában	6-31
Katalizátor	3-14	Öntött kerekek	6-16	Izzócsere az irányjelzőben	6-31
Vezetőülés	3-14	A kuplungkar holtjátékának beállítása	6-17	Izzócsere a rendszám-megvilágító lámpában	6-31
Bukósisak tartó	3-15	A fékkar holtjátékának beállítása ...	6-18		
A hátsó lengéscsillapító beállítása	3-16				
Oldaltámasz	3-17				
Gyújtásmegszakító rendszer	3-17				

Izzócsere a helyzetjelzőben	6-32
A motorkerékpár	
megtámasztása	6-33
Hibakeresés	6-34
Hibakereső táblázat	6-35
TISZTÍTÁS ÉS TÁROLÁS	7-1
Figyelmeztetés a matt festékekkel	
bevont részek ápolására	7-1
Ápolás	7-1
Tárolás	7-3
MŰSZAKI ADATOK	8-1
A MOTORKERÉKPÁR	
AZONOSÍTÁSA	9-1
Azonosító számok	9-1

YAU10281

1

A MOTORKERÉKPÁROK EGY NYOMON HALADÓ JÁRMŰVEK. BIZTONSÁGOS HASZNÁLATUKHOZ A MOTOROZÁSI TECHNIKÁK MEGFELELŐ ISMERETE, VALAMINT MOTOROZÁSI TAPASZTALAT SZÜKSÉGES. A MOTORKERÉKPÁR VEZETŐJÉNEK AZ ALÁBBI KÖVETELMÉNYEKSEL KELL TISZTÁBAN LENNIE.

- MEGFELELŐ FORRÁSOKBÓL ÁTFOGÓ ISMERETEKET KELL SZEREZNI A MOTOROZÁS MINDEN ASPEKTUSÁRÓL.
- TANULMÁNYOZNI KELL A KEZELÉSI ÚTMUTATÓBAN SZEREPLŐ FIGYELMEZTETÉSEKET ÉS KARBANTARTÁSI UTASÍTÁSOKAT.
- HIVATALOS TANFOLYAMON EL KELL SAJÁTÍTANIA A HELYES ÉS BIZTONSÁGOS MOTOROZÁSI TECHNIKÁKAT.
- AMENNYIBEN A JÁRMŰ MŰSZAKI ÁLLAPOTA SZÜKSÉGESSÉ TESZI, EL KELL VÉGEZTETNIE A KEZELÉSI ÚTMUTATÓBAN SZEREPLŐ KARBANTARTÁSI MŰVELETEKET.

Biztonságos motorozás

- Használat előtt mindig ellenőrizze a járművet. Az alapos ellenőrzés megelőzheti a baleseteket.
- Ezt a motorkerékpárt egy vezető és egy utas számára tervezték.
- A gépjárművek és motorkerékpárok közötti balesetek nagy része azért következik be, mert az autó vezetője a forgalomban nem veszi észre a motorost. Számos balesetet okoztak már azok az autóvezetők, akik nem látták a motorkerékpárt. Ezeket a baleseteket igen jó eséllyel elkerülheti, ha úgy motorozik, hogy az autósok jól láthassák.

Észért:

- viseljen feltűnő színű felsőruházatot;
- fokozott figyelemmel közelítsen az útkereszteződésekhez, és elővigyázattal hajtson át rajtuk, mert ezek azok a helyek, ahol a legtöbb motoros baleset történik;
- úgy motorozzon, hogy az autósok jól láthassák; ne tartózkodjon a másik járművezető látómezőjének hotterében.

- Sok balesetet szenvednek a gyakorlatlan vezetők. Számos esetben olyan vezetőket ér baleset, akiknek még motorkerékpár-vezetői engedélyük sincs.
- Legyen érvényes jogosítványa, és a motorkerékpárt csak olyan személynek adja kölcsön, aki rendelkezik motorkerékpár-vezetői engedéllyel.
- Legyen tisztában a képességeivel és a korlátaival. Ha ezeknek megfelelően motorozik, könnyebben elkerülheti a baleseteket.
- Ajánlatos forgalommentes helyen motorozni mindaddig, amíg teljes mértékben meg nem szokja a motorkerékpárt és annak kezelését.
- Sok baleset a motoros hibájából következik be. Tipikus hiba, hogy a motoros a TÚL NAGY SEBESSÉG vagy a túl kis bedőlés miatt túlságosan nagy ívben kanyarodik.
- Mindig az útviszonyoknak és a forgalomnak megfelelő sebességgel haladjon, és ne lépje túl a megengedett sebességet.

- Kanyarodási és sávváltási szándékát mindig jelezze. Ügyeljen rá, hogy a többi közlekedő jól láthassa.
- A vezető és az utas testtartása fontos a jármű megfelelő irányíthatósága szempontjából.
- Ennek érdekében a vezető mindkét lába legyen a vezető számára kialakított lábtartón, mindkét keze a kormányon.
- Az utas két kézzel kapaszkodjon a vezetőbe vagy az ülésre szerelt kapaszkodóba, mindkét lába legyen az utas számára kialakított lábtartón.
- Csak úgy szállítson utast, ha az mindkét lábával biztonságosan meg tud támaszkodni a lábtartón.
- Soha ne motorozzon alkohol vagy kábítószer hatása alatt.
- Ezt a motorkerékpárt közúti használatra tervezték. Ne használja terepen.

Védőfelszerelés

A legtöbb végzetes motorbalesetben a halál oka fejsérülés. A fejsérülések megelőzése vagy enyhítése érdekében legfontosabb, hogy viseljen bukósisakot.

- Mindig a hatósági szervek által jóváhagyott bukósisakot viseljen.
- Viseljen arcvédőt vagy szemüveget. A szemébe fújó szél csökkentheti a látóképességet, így később veheti észre a veszélyt.
- A horzsolások, zúzott sebek elkerülése vagy enyhítése érdekében viseljen dzsekit, erős csizmát, nadrágot, kesztyűt stb.
- Soha ne viseljen laza ruházatot, mely beakadhat a kezelőszerkebe, a lábtartókba vagy a kerekekbe, s így sérülést, balesetet okozhat.
- Használat közben, illetve közvetlenül utána ne nyúljon a motorhoz vagy a kipufogóhoz. Ezek az alkatrészek igen forrók, és égési sérüléseket okozhatnak. Mindig olyan védőruházatot viseljen, mely takarja a karját, a lábát és a bokáját.
- A fenti óvintézkedések az utasra is vonatkoznak.

Változtatások a motorkerékpáron

A Yamaha által jóvá nem hagyott változtatások vagy az eredeti felszerelések eltávolítása következtében a motorkerékpár biztonságossága

csökkenhet, ami különböző sérülésekhez vezethet. Előfordulhat, hogy az átalakítás jogi akadályba is ütközik.

Csomagok szállítása és kiegészítők felszerelése

A csomagok és a kiegészítők hátrányosan befolyásolhatják a motorkerékpár stabilitását, valamint megváltoztathatják a súlyelosztást, ezáltal a jármű irányíthatóságát is. A balesetveszély elkerülése érdekében nagy körültekintéssel szállítson csomagokat, illetve szereljen fel kiegészítőket a motorkerékpárra. Óvatosan használjon olyan motorkerékpárt, amelyre kiegészítőket szereltek, illetve ha csomagokat szállít. Kiegészítők használatakor vagy csomagok szállításakor tartsa be az alábbi utasításokat:

BIZTONSÁGI INFORMÁCIÓK

1

Csomagok szállítása

A vezető, az utas, a csomagok és a kiegészítők együttes súlya nem haladhatja meg a motorkerékpár maximális terhelhetőségét.

Maximális terhelhetőség:

210 kg (463 lb)

A motorkerékpár terhelésekor ügyeljen a következőkre:

- A lehető legkisebb súlyú csomaggal és kiegészítővel terhelje a motorkerékpárt, és ezek a lehető legközelebb legyenek a járműhöz. A kiegyensúlyozatlanság és az instabilitás elkerülése érdekében ügyeljen rá, hogy a csomagokat egyenesen ossza el a motorkerékpár két oldala között.
- Ha a csomag megcsúszik, hirtelen megváltozhat a motorkerékpár egyensúlya. Motorozás előtt ellenőrizze, hogy megfelelően rögzítette-e a kiegészítőket és a csomagokat a járműhöz. Gyakran ellenőrizze a kiegészítők és a csomagok rögzítését.

- Soha ne rögzítsen nagy és nehéz tárgyakat a kormányhoz, az első villához vagy az első sárvédőhöz. Az ilyen helyekre rögzített tárgyak (pl. sátor, hálószák, hátizsák) bizonytalanná tehetik a kormányzást, és lassíthatják a kormányzási reakciót.

Kiegészítők

Az eredeti Yamaha-kiegészítőket kifejezetten ehhez a motorkerékpárhoz tervezték. Mivel a Yamaha cégnek nem áll módjában tesztelni a kereskedelemben kapható, más gyártótól származó kiegészítőket, a tulajdonos felelőssége ezek közül a megfelelő eszközök kiválasztása, felszerelése és használata. A kiegészítők kiválasztását és felszerelését nagy körültekintéssel végezze.

A felszerelések rögzítésénél ügyeljen az alábbiakra, valamint vegye figyelembe a "Csomagok szállítása" pontban leírtakat is.

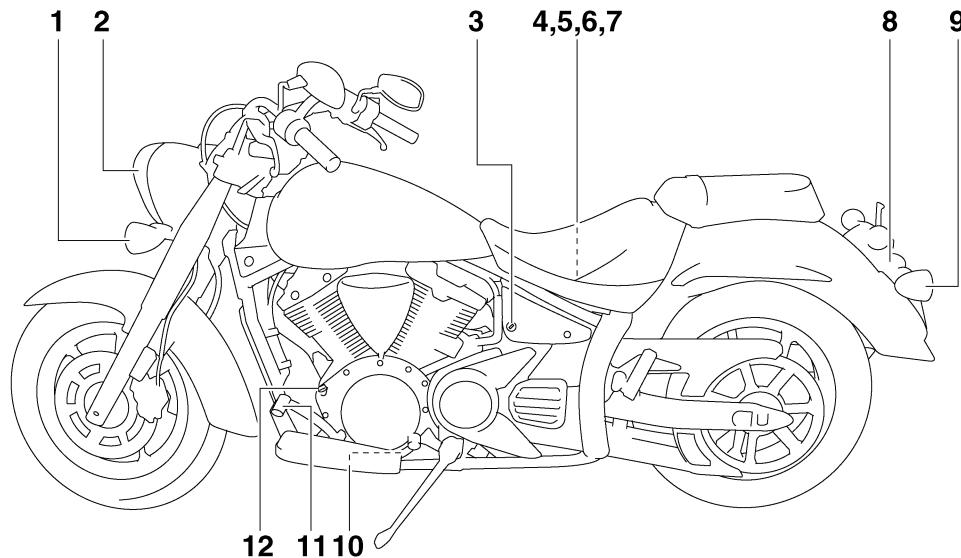
- Soha ne szereljen fel olyan kiegészítőket és ne szállítson olyan terheket, amelyek rontják a motorkerékpár teljesítményét. Használat előtt vizsgálja meg a kiegészítőt, és győződjön meg róla, hogy az semmilyen módon nem

csökkenti a hasmagasságot, valamint kanyarodás közben a jármű földtől mért távolságát, továbbá nem korlátozza a rugóutat, a kormányzási szöveget vagy bármely kezelőszerv mozgását, és nem takar el világító- vagy fényvisszaverő berendezést.

- A kormányra vagy az első villára rögzített kiegészítők az egyenlőtlen súlyelosztás vagy a légellenállás megváltozása miatt instabilitást okozhatnak. Ha mégis a kormányra vagy az első villára szerel fel kiegészítőt, minél kevesebb és a lehető legkönnyebb kiegészítőket válassza.
- A nagy méretű kiegészítők légellenállása jelentősen befolyásolhatja a motorkerékpár stabilitását. A szél megpróbálhatja felemelni a motorkerékpárt, vagy oldalszél esetén instabillá válhat a jármű. Ezek a kiegészítők nagy járművek előzésekor is problémát okozhatnak, illetve amikor nagyobb méretű jármű előzi meg a motorkerékpárt.

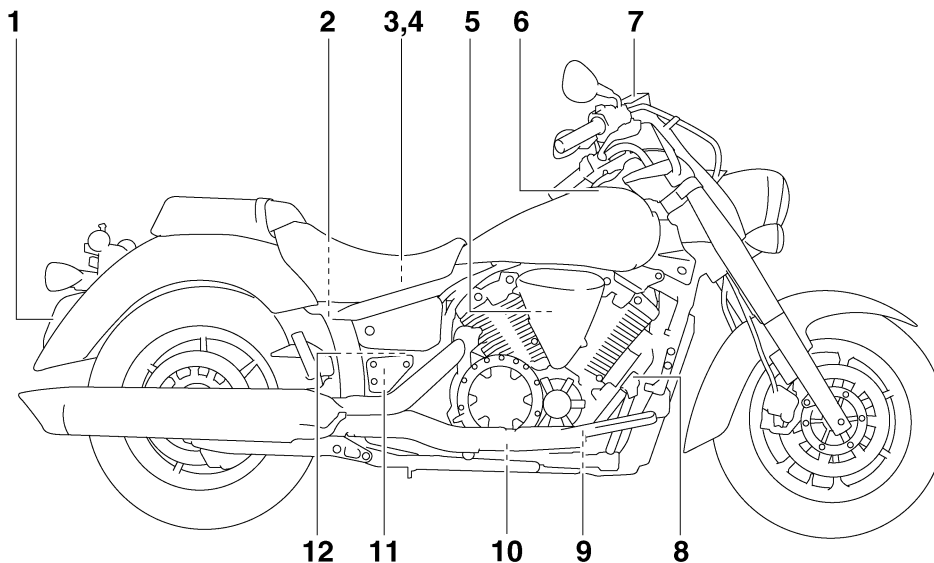
- Bizonyos kiegészítők megváltoztathatják a vezető testhelyzetét. Ez csökkenti mozgásának szabadságát, így korlátozhatja a jármű irányíthatóságát, ezért az ilyen kiegészítők felszerelése nem javasolt.
 - Elektromos kiegészítők felszerelését körültekintéssel végezze. Ha az elektromos kiegészítő energiafelvétele meghaladja a motorkerékpár elektromos rendszerének kapacitását, elektromos hiba léphet fel, aminek hatására a motor leállhat vagy a világítás megszűnhet.
- Benzin és kipufogógáz**
- A BENZIN RENDKÍVÜL TŰZVESZÉLYES:
 - Tankolás előtt mindig állítsa le a motort.
 - Ügyeljen arra, hogy tankolás közben ne folyjon benzin a motorra vagy a kipufogóra.
 - Soha ne tankoljon dohányzás közben vagy nyílt láng közelében.
 - Soha ne indítsa be, és ne járassa a motort zárt térben. A kipufogógázok mérgezőek, és rövid időn belül eszméletvesztést, majd halált okoznak. A motort mindig jól szellőző helyen járassa.
 - Mielőtt őrizetlenül hagyja a motorkerékpárt, mindig állítsa le a motort, és vegye ki a kulcsot a gyújtáskapcsolóból. Parkoláskor ügyeljen a következőkre:
 - a motor és a kipufogó forró, ezért olyan helyen parkoljon, ahol a gyalogosok vagy a gyerekek valószínűleg nem érnek a forró részekhez;
 - ne parkoljon lejtőn vagy puha talajon, mert a motorkerékpár feldőlhet;
 - ne parkoljon gyújtó hatású hőforrás (pl. fűtőtest, nyílt láng stb.) közelében, mert a motorkerékpár tüzet foghat.
 - Ha a motorkerékpárt másik járműben szállítja, tartsa függőlegesen. Ha a motorkerékpár ferdén áll szállítás közben, az üzemenyagtartályból kifolyhat a benzin.
 - Ha véletlenül benzint nyelt, nagy mennyiségű benzingőzt lélegzett be vagy benzin került a szemébe, forduljon azonnal orvoshoz. Ha benzin folyt a bőrére vagy a ruházatára, azonnal mossa le szappanos vízzel, és öltözzön át.

Bal oldali nézet



1. Első irányjelző lámpa (6-31. oldal)
2. Fényszóró (6-29. oldal)
3. Ülészár (3-14. oldal)
4. Az üzemanyag-befecskendező rendszer biztosítéka (6-27. oldal)
5. Biztosítékdoboz (6-27. oldal)
6. Főbiztosíték (6-27. oldal)
7. Bukósisaktartó (3-15. oldal)
8. Rendszám-megvilágító lámpa (6-31. oldal)
9. Hátsó irányjelző lámpa (6-31. oldal)
10. Motorolajszint-ellenőrző ablak (6-9. oldal)
11. Sebességváltó pedál (3-11. oldal)
12. A motorolaj-betöltőnyílás zárósapkája (6-9. oldal)

Jobb oldali nézet



1. Hátsó/féklámpa (6-31. oldal)

2. Hátsó fékfolyadék-tartály (6-19. oldal)

3. Szerszámkészlet (6-1. oldal)

4. Akkumulátor (6-26. oldal)

5. Levegőszűrő (6-13. oldal)

6. Tanksapka (3-12. oldal)

7. Első fékfolyadék-tartály (6-19. oldal)

8. Fékpedál (3-12. oldal)

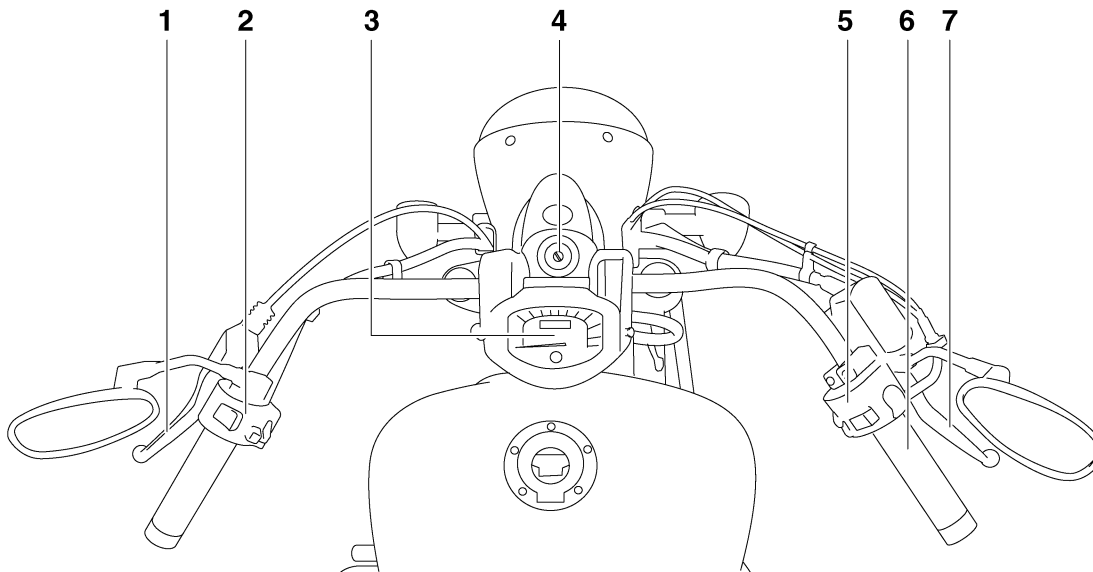
9. Motorolaj szűrő (6-9. oldal)

10. Motorolaj-leeresztő csavar (6-9. oldal)

11. Hűtőfolyadék-tartály (6-11. oldal)

12. A lengéscsillapító rugójának előfeszítettségét állító gyűrű (3-16. oldal)

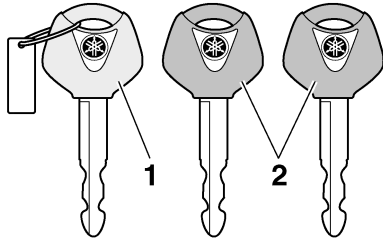
Kezelőszervek



1. Kuplungkar (3-11. oldal)
2. Bal oldali kormánykapcsolók (3-9. oldal)
3. Többfunkciós műszer (3-5. oldal)
4. Gyújtáskapcsoló/kormányzár (3-2. oldal)
5. Jobb oldali kormánykapcsolók (3-9. oldal)
6. Gázmarkolat (6-14. oldal)
7. Fékkar (3-11. oldal)

Indításgátló

YAU10972



1. Regisztrációs kulcs (piros színű fejjel)
2. Használati kulcsok (fekete színű fejjel)

Ezt a modellt indításgátló rendszerrel látták el, mely a kulcsokon lévő regisztrációs kódok segítségével meggátolja, hogy eltulajdoníthassák a motorkerékpárt. A rendszer elemei a következők:

- egy regisztrációs kulcs (piros színű fejjel),
- két használati kulcs (fekete színű fejjel), melyek új azonosító számmal láthatók el,
- jeladó (a regisztrációs kulcsba beépítve),
- indításgátló egység,
- elektronikus vezérlőegység (ECU),
- az indításgátló rendszer jelzőfénye. (Lásd a(z) 3-3. oldalt.)

A regisztrációs (piros fejű) kulcs segítségével regisztrálhatók a használati kulcsok azonosítói. Mivel a regisztrációs folyamat bonyolult, ha erre kerülne sor, a motorkerékpárt a három kulccsal együtt vigye el valamelyik Yamaha-szervizbe. A motorkerékpárhoz ne a piros fejű kulcsot használja. Azt csak a használati kulcsok regisztrálásához szabad használni. A motorkerékpár indításához mindig a használati (fekete fejű) kulcsokat használja.

YCA11820

FIGYELEM:

- **ÜGYELJEN RÁ, HOGY NE VESZÍTSE EL A REGISZTRÁCIÓS KULCSOT! AMENNYIBEN EZ MÉGIS BEKÖVETKEZNE, KERESSE FEL A MOTORKERÉKPÁR ELADÓJÁT! A regisztrációs kulcs elvesztése esetén a használati kulcsokat nem lehet új azonosítószámmal ellátni. A használati kulcsokkal ezután is elindítható a motor, azonban ha később regisztrációra lesz szükség (pl. ha új kulcsot csináltat vagy ha mindegyik kulcs elveszne), ki kell cseréltetnie az egész indításgátló rendszert. Ezért**

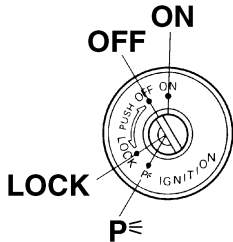
ajánlatos a használati kulcsokat használni, és a regisztrációs kulcsot biztonságos helyen tartani.

- Ne merítse vízbe a kulcsokat.
- A kulcsokat ne tegye ki magas hőmérsékleteknek.
- Ne helyezze a kulcsokat erős mágneses tér (pl. hangszórók) közelébe.
- Ne tegyen nehéz tárgyakat a kulcsokra.
- Ne reszelje meg a kulcsokat, és ne változtassa meg alakjukat.
- Ne szerelje szét a kulcsok műanyag részét.
- Ne tegyen két indításgátlós kulcsot egyazon kulcstartóra.
- A regisztrációs kulcs mellé ne tegyen más indításgátlós kulcsokat.
- Ne közelítsen más indításgátlós kulccsal a gyújtáskapcsolóhoz, mert ez interferenciát okozhat.

MŰSZEREK ÉS KEZELŐSZERVEK

Gyújtáskapcsoló/kormányzár

YAU10471



A gyújtáskapcsoló vezérli a gyújtást és a világító-berendezéseket, továbbá ez működteti a kormányzárát is.

MEGJEGYZES:

Mindennapos használathoz mindig a hagyományos (fekete fejű) kulcsok egyikét használja. A regisztrációs (piros fejű) kulcsot tartsa biztonságos helyen, és csak regisztrációhoz használja, így nehezebben veszítheti el.

BEKAPCSOLT (ON) ÁLLAPOT

YAU38530

Ebben a helyzetben az áramkörök feszültség alá kerülnek, a műszermegvilágító lámpa, a hátsó lámpa, a rendszám-megvilágító lámpa, valamint

a helyzetjelző lámpa felgyullad és a motor indíthatóvá válik. A kulcsot ebben a helyzetben nem lehet kihúzni a gyújtáskapcsolóból.

MEGJEGYZES:

A fényszórók automatikusan felgyulladnak, amikor a motor beindul, és égve maradnak, amíg a gyújtáskapcsolót "OFF" állásba nem fordítja, még akkor is, ha a motor leáll.

KIKAPCSOLT (OFF) ÁLLAPOT

YAU10660

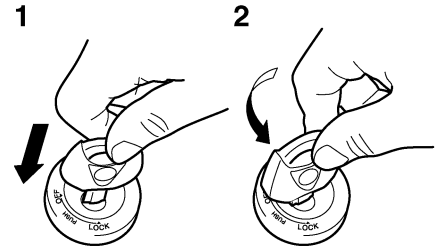
Az elektromos rendszer kikapcsolt állapotban van. A kulcs kivehető.

ZÁR (LOCK)

YAU10680

Ebben a helyzetben a kormány le van zárva, és az elektromos rendszer kikapcsolt állapotban van. A kulcs kivehető.

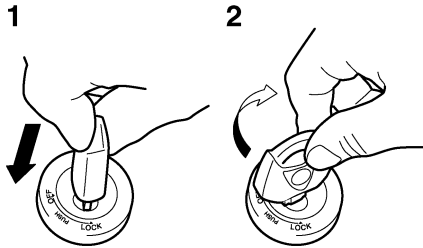
A kormány lezárása



1. Nyomja be a kulcsot.
2. Fordítsa el.

1. Fordítsa a kormányt teljesen balra.
2. Nyomja be a kulcsot a gyújtáskapcsoló "OFF" helyzetében, majd benyomva tartva fordítsa el a "LOCK" helyzetbe.
3. Vegye ki a kulcsot.

A kormányzár feloldása



1. Nyomja be a kulcsot.
2. Fordítsa el.

Nyomja be a kulcsot a gyújtáskapcsolóba, majd benyomva tartva fordítsa el "OFF" helyzetbe.

YWA10060

⚠ VIGYÁZAT

Menet közben soha ne fordítsa a kulcsot "OFF" vagy "LOCK" helyzetbe, mert így kikapcsolhatja az elektromos rendszert, ami az irányíthatóság elvesztéséhez és balesethez vezethet. Feltétlenül álljon meg a motorkerékpárral, mielőtt a kulcsot "LOCK" vagy "OFF" helyzetbe fordítja.

Ⓟ (Parkolás)

A kormány le van zárva, a hátsó lámpa, a rendszám-megvilágító lámpa és a helyzetjelző lámpa világít. A vészvillogót és az irányjelzőket be lehet kapcsolni, azonban a többi elektromos rendszer ki van kapcsolva. A kulcs kivehető. Ahhoz, hogy a kulcsot "Ⓟ" állásba lehessen fordítani, a kormányt először le kell zárni.

YAU34341

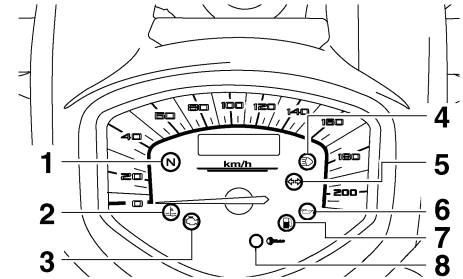
FIGYELEM:

Ne használja a parkolóállást hosszabb ideig, mert az akkumulátor lemerülhet.

YCA11020

Visszajelző és figyelmeztető lámpák

YAU11003



1. Üres fokozat visszajelző "N"
2. A hűtőfolyadék túlmelegedésére figyelmeztető lámpa "⚡"
3. Motorhibára figyelmeztető lámpa "⚙"
4. A távolsági fény visszajelző lámpája "☉"
5. Az irányjelző visszajelző lámpája "↔"
6. Az olajsint figyelmeztető lámpája "⚙"
7. Az üzemanyagszint figyelmeztető lámpája "⛛"
8. Az indításgátló visszajelző lámpája

YAU11020

Az irányjelző visszajelző lámpája

"↔"

Ha az irányjelző-kapcsolót jobbra vagy balra tolja el, villogni kezd a visszajelző lámpa.

YAU11060

Üres fokozat visszajelző "N"

Ez a lámpa akkor világít, ha a váltó üres fokozatban van.

MŰSZEREK ÉS KEZELŐSZERVEK

A távolsági fény visszajelző lámpája

YAU11080

“”

Ez a visszajelző lámpa akkor világít, ha bekapcsolja a reflektort.

Az olajsint figyelmeztető lámpája

YAU11250

“”

Ha az olajsint túl alacsony a motorban, világítani kezd ez a figyelmeztető lámpa. A figyelmeztető lámpa áramkörének ellenőrzéséhez állítsa a gyújtáskapcsolót “ON” helyzetbe.

Helyes működés esetén a lámpa néhány másodpercre felvillan, majd elalszik. Amennyiben mást tapasztal, ellenőriztesse az áramkört valamelyik Yamaha-szervizben.

MEGJEGYZES:

- A lámpa hirtelen gyorsításkor vagy lassításkor, illetve emelkedőn haladva is felvillanhat, még abban az esetben is, ha megfelelő az olajsint. Ez azonban nem hibajelenség.
- A modellt öndiagnosztizáló egységgel látták el, mely az olajsintet felügyelő áramkört ellenőrzi. Ha az áramkör hibás, a következő jeleket ismétli a rendszer mindaddig, amíg a hibát ki nem javították: az olajsint figyelmeztető

lámpája tízszer felvillan, majd kialszik 2.5 másodpercre. Amennyiben ezt tapasztalja, ellenőriztesse a járművét valamelyik Yamaha-szervizben.

Az üzemanyagszint figyelmeztető lámpája

YAU42740

Ez a figyelmeztető lámpa akkor gyullad fel, ha az üzemanyagszint nagyjából 3.7 L (0.98 US gal) (0.81 Imp.gal) alá csökken. Ilyenkor mihamarabb tankoljon.

A figyelmeztető lámpa áramkörének ellenőrzéséhez állítsa a gyújtáskapcsolót “ON” helyzetbe.

Helyes működés esetén a lámpa néhány másodpercre felvillan, majd elalszik. Amennyiben mást tapasztal, ellenőriztesse az áramkört valamelyik Yamaha-szervizben.

MEGJEGYZES:

- Ha a motorkerékpár lejtős talajon vagy rézsútós helyzetben van, előfordulhat, hogy az üzemanyagszint figyelmeztető lámpájának felgyulladás vagy elalvása nem a tényleges üzemanyagszintet tükrözi.
- A modellt öndiagnosztizáló egységgel látták el, mely az üzemanyagszintet ellenőrző áramkört felügyeli. Ha az üzemanyagszintet

ellenőrző áramkör meghibásodott, a következőket ismétli a rendszer mindaddig, amíg a hibát ki nem javították: az üzemanyagszint figyelmeztető lámpája nyolcszor felvillan, majd kialszik 3 másodpercre. Amennyiben ezt tapasztalja, ellenőriztesse a járművét valamelyik Yamaha-szervizben.

A hűtőfolyadék túlmelegedésére figyelmeztető lámpa

YAU11440

Ez a figyelmeztető lámpa akkor gyullad fel, ha a motor túlmelegszik. Ilyenkor azonnal állítsa le a motort és hagyja lehűlni.

A figyelmeztető lámpa áramkörének ellenőrzéséhez állítsa a gyújtáskapcsolót “ON” helyzetbe.

Helyes működés esetén a lámpa néhány másodpercre felvillan, majd elalszik. Amennyiben mást tapasztal, ellenőriztesse az áramkört valamelyik Yamaha-szervizben.

YCA10020

FIGYELEM:

Ne működtesse a motort, ha az túlmelegedett.

Motorhibára figyelmeztető lámpa

YAU42770

“”

Ez a figyelmeztető lámpa akkor gyullad fel, ha a motort ellenőrző áramkörök valamelyike meghibásodott. Amennyiben ezt tapasztalja, ellenőriztesse a jármű öndiagnosztizáló rendszerét valamelyik Yamaha-szervizben. (Az öndiagnosztizáló egység leírását a(z) 3-5. oldalon találja.)

A figyelmeztető lámpa áramkörének ellenőrzéséhez állítsa a gyújtáskapcsolót “ON” helyzetbe. Helyes működés esetén a lámpa néhány másodpercre felvillan, majd elalszik. Amennyiben mást tapasztal, ellenőriztesse az áramkört valamelyik Yamaha-szervizben.

Az indításgátló visszajelző lámpája

YAU38620

A visszajelző lámpa áramkörének ellenőrzéséhez állítsa a gyújtáskapcsolót “ON” helyzetbe.

Helyes működés esetén a lámpa néhány másodpercre felvillan, majd elalszik. Amennyiben mást tapasztal, ellenőriztesse az áramkört valamelyik Yamaha-szervizben.

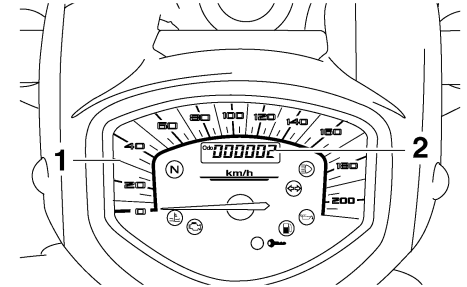
Az gyújtáskapcsoló “OFF” helyzetbe állítása után 30 másodperccel a visszajelző lámpa villogni kezd, jelezve,

hogy az indításgátló rendszer bekapcsolt. 24 óra elteltével a lámpa kialszik, azonban az indításgátló rendszer továbbra is bekapcsolva marad.

Ezt a modellt az indításgátló rendszert ellenőrző öndiagnosztizáló egységgel is ellátták. (Az öndiagnosztizáló egység leírását a(z) 3-5. oldalon találja.)

Többfunkciós műszer

YAU42900



1. Sebességmérő
2. Kilométerszámláló/napi számláló/tartalék km-számláló/óra

YWA12421

VIGYÁZAT

Állítsa meg a motorkerékpárt, mielőtt a többfunkciós műszer beállításait megváltoztatná.

A többfunkciós műszernek az alábbi funkciói vannak:

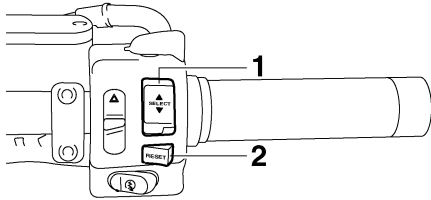
- sebességmérő (az utazási sebességet mutatja),
- kilométerszámláló (az összes megtett kilométerek számát mutatja),
- két napi számláló (az utolsó nullázás óta megtett kilométerek számát mutatják)

MŰSZEREK ÉS KEZELŐSZERVEK

- tartalék km-számláló (a tartalék-üzemanyagot használva megtett kilométerek számát mutatja)
- óra,
- öndiagnosztizáló egység.
- fényerő-beállítás

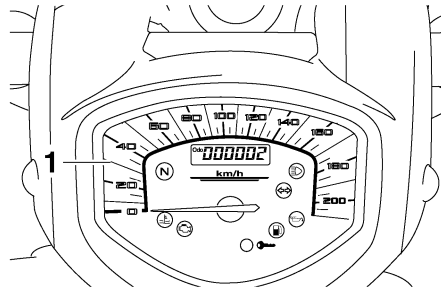
MEGJEGYZES:

A fényerő-beállítás kivételével a "SELECT" gomb "▲/▼" és a "RESET" gomb használata előtt a gyújtáskapcsolót "ON" állásba kell fordítani.



1. "SELECT" gomb "▲/▼"
2. "RESET" gomb

Sebességmérő

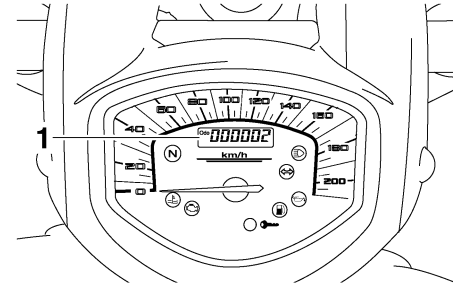


1. Sebességmérő

A sebességmérő az utazási sebességet mutatja.

Ha a gyújtáskapcsolót "ON" helyzetbe állítja, a sebességmérő mutatója az elektronikus áramkör ellenőrzése érdekében végigfutja a számlapon a teljes sebesség-tartományt, majd visszatér a 0 értékre.

Kilométerszámláló, napi számláló, tartalék km-számláló üzemmódok



1. Kilométerszámláló/napi számláló/tartalék km-számláló/óra

A "SELECT" gomb "▲" oldalát lenyomva a következő kijelzési üzemmódok között válthat: kilométerszámláló ("ODO"), napi számlálók ("TRIP 1" és "TRIP 2"), valamint az óra. A váltás az alábbi sorrendet követi: ODO → TRIP 1 → TRIP 2 → óra → ODO

MEGJEGYZES:

A "SELECT" gomb "▼" oldalát lenyomva fordított sorrendben válthat a fenti üzemmódok között.

Amikor felgyullad az üzemanyagszint figyelmeztető lámpája (lásd 3-3. oldal), a kilométerszámláló automatikusan átvált a tartalék km-számláló üzemmódba ("F-TRIP"), és számolni kezdi az ettől a

ponttól megtett távolságot. Ebben az esetben a "SELECT" gomb "▲" oldalának lenyomásával lehet a következő sorrendben váltani a kijelzőn megjelenő egyes üzemmódok között:

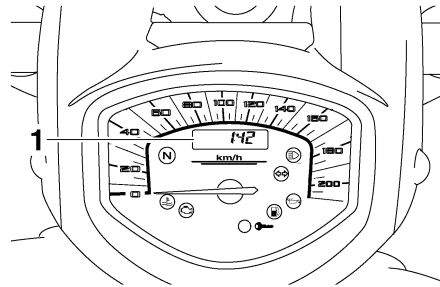
F-TRIP → TRIP 1 → TRIP 2 → óra → ODO → F-TRIP

MEGJEGYZÉS:

A "SELECT" gomb "▼" oldalát lenyomva fordított sorrendben válthat a fenti üzemmódok között.

Valamelyik számláló nullázásához a "SELECT" gomb "▲" vagy "▼" oldalának lenyomásával válassza ki a megfelelő számlálót, majd tartsa legalább 1 másodpercig lenyomva a "RESET" gombot. Amennyiben nem nullázza a tartalék km-számlálót, tankolás, majd 5 km (3 mi) megtétele után automatikusan nullázódik és a kijelzőn az előzőleg használt számláló-üzemmód jelenik meg.

Óra



1. Óra

Amennyiben a "RESET" gomb 1 másodpercnél rövidebb ideig tartja lenyomva, bármely kiválasztott üzemmód esetén 5 másodpercig megjelenik a kijelzőn a pontos idő.

Az óra beállítása:

1. A "SELECT" gomb "▲" vagy "▼" oldalát lenyomva válassza ki az óra üzemmódot.
2. Legalább 2 másodpercig tartsa egyidejűleg lenyomva a "SELECT" gomb "▲" oldalát és a "RESET" gombot.

3. Ha a kijelző óra-számjegyei villogni kezdenek, állítsa be a "SELECT" gomb "▲" vagy "▼" oldalát lenyomva állítsa be a megfelelő értéket.
4. Nyomja le a "RESET" gombot, ekkor villogni kezdenek a kijelző perc-számjegyei.
5. A "SELECT" gomb "▲" vagy "▼" oldalát lenyomva állítsa be a megfelelő értéket.
6. Az óra elindításához nyomja meg, majd engedje fel a "RESET" gombot.

Öndiagnosztizáló egységek

Ezt a modellt öndiagnosztizáló egységgel látták el, mely a motorkerékpár számos áramkörét figyeli. Ha az áramkörök bármelyike meghibásodott, világítani kezd a motorhibára figyelmeztető lámpa, és a számlálók kijelzőjén egy kétjegyű hibakód jelenik meg.

Ezt a modellt az indításgátló rendszert ellenőrző öndiagnosztizáló egységgel is ellátták.

Ha az indításgátló áramköreinek bármelyike meghibásodik, villogni kezd az indításgátló-visszajelző lámpa, és a kijelzőn egy kétjegyű hibakód jelenik meg.

MŰSZEREK ÉS KEZELŐSZERVEK

YCA11590

MEGJEGYZES:

Ha a kijelzőn az 52 hibakód jelenik meg, azt a jeladó interferenciája okozhatja. Ilyenkor próbálkozzon a következővel:

1. Indítsa be a motort a regisztrációs (piros fejű) kulccsal.

3

MEGJEGYZES:

Győződjön meg róla, hogy nincs másik indításgátlós kulcs a gyújtáskapcsoló közelében, ne tartson több indításgátlós kulcsot ugyanazon a kulcstartón! Több indításgátlós kulcs együtt interferenciát okozhat, ami meggátolhatja a motor indítását.

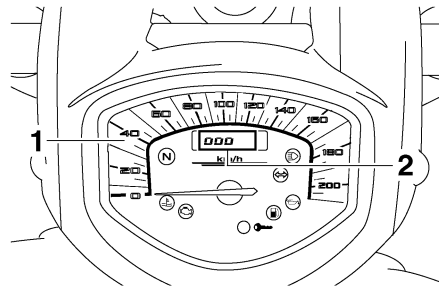
2. Ha a motor beindult, állítsa le, és próbálja meg a használati (fekete) kulcsok valamelyikével elindítani.
3. Ha a motorkerékpár nem indítható a használati (fekete) kulcsok valamelyikével vagy egyikével sem, vigye el a motorkerékpárt a regisztrációs kulccsal és a használati (fekete) kulcsokkal együtt valamelyik Yamaha-szervizbe.

Ha a számlálók kijelzőjén hibakód jelenik meg, jegyezze fel ezt a kódot, és ellenőriztesse a motorkerékpárját valamelyik Yamaha-szervizben.

FIGYELEM:

Ha a kijelző hibakódot jelez, a motorkerékpárt minél hamarabb ellenőriztetni kell valamelyik Yamaha-szervizben, hogy elkerülje a motor komolyabb sérülését.

Fényerő-beállítás



1. A sebességmérő számlapja
2. Fényerő

Ez a funkció lehetővé teszi, hogy a külső fényviszonyoknak megfelelően állítsa be a sebességmérő számlapjának megvilágítását.

A fényerő beállítása

1. Fordítsa el a kulcsot "OFF" állásba.
2. Tartsa lenyomva a "SELECT" gomb "▲" oldalát.
3. Fordítsa el a kulcsot "ON" állásba, majd 5 másodperc elteltével engedje fel a "SELECT" gombot.
4. A "SELECT" gomb "▲" vagy "▼" oldalát lenyomva állítsa be a megfelelő fényerőt.
5. A "RESET" gomb segítségével hagyja jóvá a kiválasztott fényerőt. Ezután a kijelző visszatér a kilométerszámláló, a napi számláló vagy az óra üzemmódba.

Riasztó (külön megvásárolható)

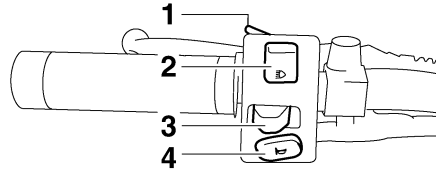
YAU12331

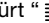

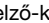

A motorkerékpár a Yamaha-szervizekben külön megvásárolható riasztóval szerelhető fel. További részletekért keresse fel valamelyik Yamaha-szervizt.

A kormányon elhelyezett kapcsolók

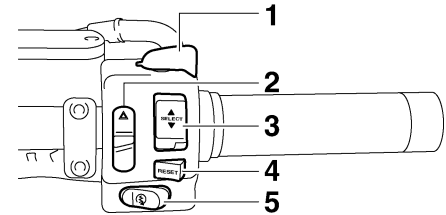
YAU12347




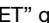

Bal oldal



1. Fénykürt “”
2. Fényváltó kapcsoló “/”
3. Irányjelző-kapcsoló “/”
4. Kürt “”

Jobb oldal



1. Motorleállító kapcsoló “/”
2. Vészvillogó “”
3. “SELECT” gomb “/”
4. “RESET” gomb “”
5. Indítógomb “”


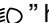
Fénykürt “”

YAU12350

A gomb megnyomása felvillantja a reflektort.

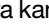

Fényváltó kapcsoló “/”

YAU12400

A kapcsoló “” helyzetében a távolsági fény, “” helyzetében pedig a tompított fény világít.

Irányjelző-kapcsoló “/”

YAU12460

A jobbra kanyarodási szándék jelzéséhez állítsa a kapcsolót “” helyzetbe. Balra kanyarodáshoz állítsa a kapcsolót “”

MŰSZEREK ÉS KEZELŐSZERVEK

helyzetbe. Amikor felengedi a kapcsolót, az visszatér a középső helyzetébe. Az irányjelzők kikapcsolásához várja meg, amíg a kapcsoló visszatér a középső állásba, majd nyomja be a kapcsolót.



Kürt “”

YAU12500

A  gomb megnyomásával megszólaltatható a kürt.


Motorleállító kapcsoló “/”

YAU12660

A motor beindítása előtt állítsa a kapcsolót “” helyzetbe. Vész helyzetben, például ha a motorkerékpár felborult vagy a gáz felakadt, a motor leállításához állítsa a kapcsolót “” helyzetbe.

Indítógomb “”

YAU12710

A  gomb megnyomásakor az önindító beindítja a motort.

YCA10050

FIGYELEM:


A motor beindítása előtti teendőkkel kapcsolatos utasítások a(z) 5-1. oldalon találhatóak.

Ha a gyújtáskapcsolót “ON” helyzetbe állítja és megnyomja az indítógombot, világítani kezd a motorhibára figyelmeztető lámpa. Ez azonban nem hibajelenség.

YAU41700

Vészvillogó “”

YAU12733

Ha a gyújtáskapcsoló “ON” vagy “P” helyzetben van, a  gomb megnyomásakor mind a négy irányjelző villogni kezd (vészvillogó).

A vészvillogót veszély helyzetben használja, illetve ha figyelmeztetni akarja a többi közlekedőt arra, hogy olyan helyen kényszerült a járművével megállni, ahol az veszélyes közlekedési helyzetet teremt.

YCA10061

FIGYELEM:

Ne használja a vészvillogót hosszabb ideig álló motor mellett, mert az akkumulátor lemerülhet.

“SELECT” gomb “/”

YAU42522

Ezzel a gombbal lehet a többfunkciós mérőegység kilométerszámláló, napi számláló és óra üzemmódjaiban különböző kiválasztásokat végrehajtani.

További részleteket a “Többfunkciós mérőegység” című részben talál (lásd 3-5. oldal).

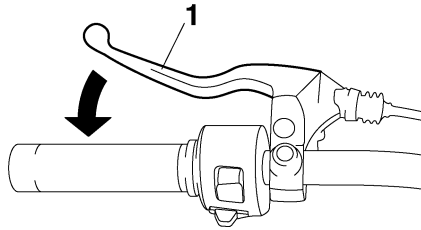
YAU42531

“RESET” gomb

Ezzel a kapcsolóval lehet a többfunkciós mérőegység kilométerszámláló, napi számláló és óra üzemmódjaiban különböző kiválasztásokat végrehajtani. További részleteket a “Többfunkciós mérőegység” című részben talál (lásd 3-5. oldal).

Kuplungkar

YAU12820



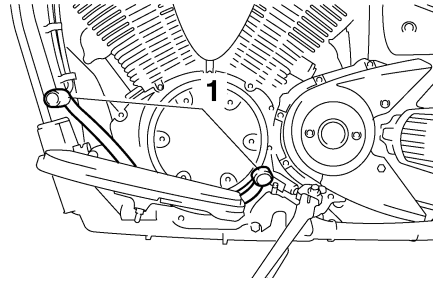
1. Kuplungkar

A kuplungkar a kormány bal oldalán található. A tengelykapcsoló kiemeléséhez húzza a kart a kormány felé. A kar visszaengedésével ismét zárja a tengelykapcsolót. A finom váltás érdekében gyorsan húzza be a kart, majd lassan engedje fel.

A kuplungkarhoz csatlakozik a kuplungkapcsoló, mely a gyújtásmegszakító rendszer része. (Lásd a(z) 3-17. oldalt.)

Sebességváltó pedál

YAU12880



1. Sebességváltó pedál

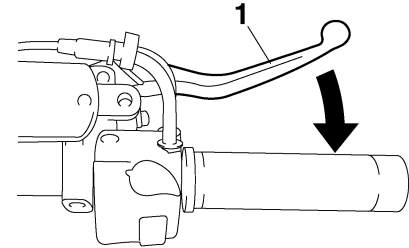
A sebességváltó pedál a motor bal oldalán található. A kuplung és a sebességváltó pedál segítségével kapcsolhatja a motorkerékpár hatsebességes, állandó kapcsolódású sebességváltójának fokozatait.

MEGJEGYZÉS: _____

A sebességváltó pedált a lábfeje vagy a sarka segítségével tudja magasabb sebességfokozatba, és a talpával tudja alacsonyabb sebességfokozatba kapcsolni.

Fékkar

YAU12890

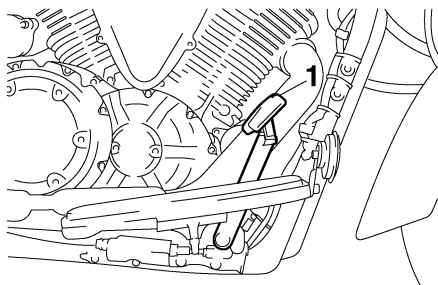


1. Fékkar

A fékkar a kormány jobb oldalán található. Az első fék működtetéséhez húzza a kart a kormány felé.

Fékpedál

YAU12941

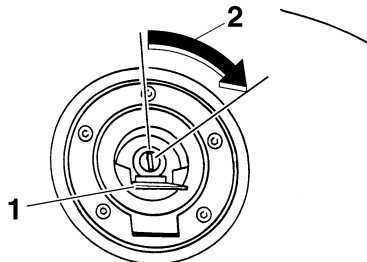


1. Fékpedál

A fékpedál a motorkerékpár jobb oldalán található. A hátsó fék működtetéséhez nyomja le a fékpedált.

Tanksapka

YAU13090



1. A tanksapka zárfedele
2. Nyitás

A tanksapka nyitása

Nyissa fel a tanksapka zárfedelét, helyezze be a kulcsot a zárba és fordítsa el 1/8 fordulattal az óramutató járásával megegyező irányban. A zár kiold, és a tanksapka felnyitható.

A tanksapka zárása

1. Helyezze vissza a tanksapkát úgy, hogy a kulcs benne van a zárban.
2. Fordítsa vissza a kulcsot eredeti helyzetébe az óramutató járásával ellentétes irányban, vegye ki, majd csukja vissza a zárfedelelet.

MEGJEGYZES: _____

A tanksapka csak akkor zárható vissza, ha benne van a kulcs. A kulcs addig nem vehető ki, amíg a tanksapka nincs megfelelően visszazárva.

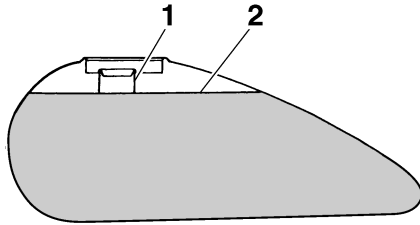
YWA11090

VIGYÁZAT

Motorozás előtt ellenőrizze, hogy a tanksapka megfelelően le van-e zárva.

Üzemanyag

YAU13220



1. Üzemanyag-beöntőcső
2. Üzemanyagszint

Ellenőrizze, hogy van-e elegendő üzemanyag az üzemanyagtartályban. Tankolásakor helyezze a töltőpisztolyt az üzemanyagtartály beöntőnyílásába, és a beöntőcső aljáig töltsen fel üzemanyaggal az üzemanyagtartályt, amint az ábrán látható.

YWA10880

VIGYÁZAT

- Ne töltsen túl az üzemanyagtartályt, mert az üzemanyag a hőtágulás következtében kifolyhat.
- Ne cseppenjen üzemanyag a forró motorra.

YCA10070

FIGYELEM:

A mellécseppent üzemanyagot azonnal törölje le egy száraz, tiszta, puha ronggyal, mert megtámadhatja a festett felületeket vagy a műanyag részeket.

YAU33500

Ajánlott üzemanyag:

**KIZÁRÓLAG ÓLOMMENTES
NORMÁLBENZIN**

Az üzemanyagtartály térfogata:

19.0 L (5.02 US gal) (4.18 Imp.gal)

A tartalék-üzemanyag térfogata (az üzemanyagszint a figyelmeztető jelzés felgyulladásakor):

3.7 L (0.98 US gal) (0.81 Imp.gal)

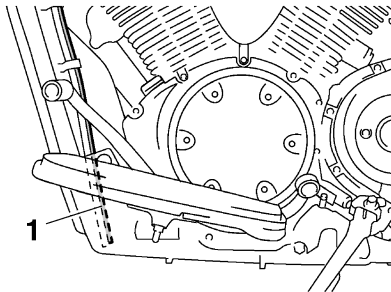
YCA11400

FIGYELEM:

Csak ólommentes benzint használjon. Ólmozott benzin használata esetén a motor alkatrészei (például a szelepek, a dugattyúgyűrűk vagy a kipufogórendszer) súlyosan károsodhatnak.

Az üzemanyagtartály szellőző tömlője

YAU13411



1. Az üzemanyagtartály szellőző tömlője

A motorkerékpár használata előtt:

- Ellenőrizze a szellőző tömlő csatlakozását.
- Ellenőrizze, nincs-e megsérülve vagy elrepedezve a szellőző tömlő. Ha sérült, cserélje ki.
- Ellenőrizze, hogy a tömlő vége nincs-e eltömődve. Ha eltömődött, tisztítsa ki.

Katalizátor

YAU13431

Ennek a modellnek a kipufogórendszerét katalizátorral látták el.

YWA10860

VIGYÁZAT

Használat után a kipufogórendszer forró. Mielőtt bármilyen karbantartási munkát végezne, várja meg, amíg a kipufogó lehűl.

YCA10700

FIGYELEM:

A tűzveszély és más károsodások elkerülése érdekében figyeljen az alábbiakra.

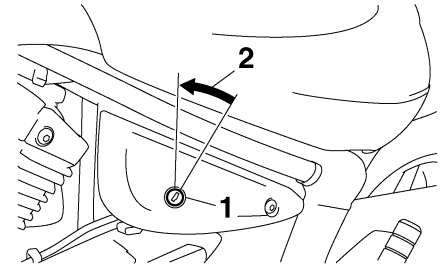
- **Csak ólommentes benzint használjon. Ólomzott benzin használata a katalizátor végleges károsodását okozza.**
- **Soha ne parkoljon gyúlékony anyagok (pl. száraz fű) közelében.**
- **Álló helyzetben ne járassa sokáig a motort.**

Vezetőülés

YAU42750

A vezetőülés leszerelése

1. Helyezze be a kulcsot a zárba, és fordítsa el a képen látható módon az óramutató járásával ellentétes irányba.

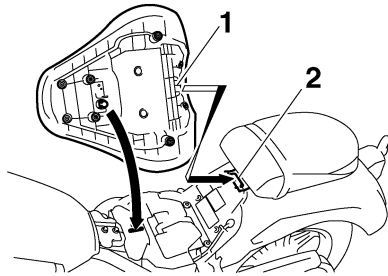


1. Ülészár
2. Nyitás

2. Emelje meg az ülés elülső részét, majd csúsztassa le az ülést.

A vezetőülés visszaszerelése

1. Az ábrán látható módon illessze az ülés hátsó részén lévő csapot az üléstartóba.



1. Csap
2. Üléstartó

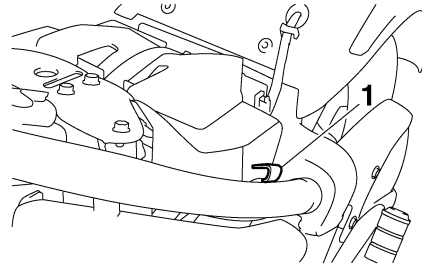
2. A rögzítéshez nyomja le az ülés elülső részét.
3. Vegye ki a kulcsot.

MEGJEGYZÉS: _____

Motorozás előtt győződjön meg róla, hogy az ülést megfelelően helyére rögzítette.

YAU14320

Bukósisak tartó



1. Bukósisak tartó

A bukósisaktartó a vezetőülés alatt helyezkedik el.

Bukósisak elhelyezése a bukósisaktartóban

1. Szerelje le a vezetőülést. (Lásd a(z) 3-14. oldalt.)
2. Helyezze a bukósisakot a bukósisaktartóba, majd megfelelő módon szerelje vissza az ülést.

YWA10160

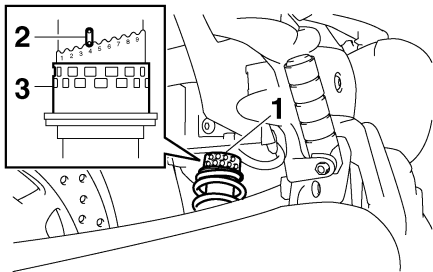
VIGYÁZAT

Soha ne motorozzon úgy, hogy bukósisak van a tartóban, mert a sisak nekiütődhet valaminek, ami az irányíthatóság elvesztéséhez és balesethez vezethet.

MŰSZEREK ÉS KEZELŐSZERVEK

YAU42540

A hátsó lengéscsillapító beállítása



3

1. Hátsó lengéscsillapító
2. Pozicionáló jel
3. A lengéscsillapító rugójának előfeszítettségét állító gyűrű

A lengéscsillapítót a rugó előfeszítettségének beállítására szolgáló gyűrűvel látták el, mellyel a vezető tetszés szerint be tudja állítani a rugózás mértékét.

A rugó előfeszítettségének beállítását Yamaha-szervizben ajánlott elvégeztetni.

YCA10100

FIGYELEM:

Soha ne állítsa a gyűrűt a minimális, illetve a maximális értéken túlra.

MEGJEGYZES:

- Amennyiben Ön kívánja elvégezni a beállítást, használja a motorkerékpár vásárlásakor külön kapott kiegészítő szerszámkészletben lévő speciális kulcsot.
- Állítsa a gyűrűn lévő hornyokat a lengéscsillapítón lévő pozicionáló jellel egy irányba.

A rugó-előfeszítés beállítása:

minimum (lágy):

1

alapbeállítás:

4

maximum (kemény):

9

YWA10220



A hátsó lengéscsillapító magas nyomású nitrogéngázt tartalmaz. A megfelelő kezelés érdekében olvassa el a következőket, mielőtt hozzányúlna a lengéscsillapítóhoz. A gyártó nem vállal felelősséget a helytelen kezelésből származó anyagi károkért és személyi sérülésekért.

- Ne sértse fel, és ne szerelje szét a gáztartályt.

- Ne tegye ki a lengéscsillapítót magas hő hatásának vagy nyílt lángnak, mert a magas gáznyomás miatt felrobbanhat.
- Ne deformálja el, vagy sértse fel a lengéscsillapító gáztartályát, mert csökken a csillapító hatás.
- A lengéscsillapítót mindig valamelyik Yamaha-szervizben javíttassa meg.

Oldaltámasz

YAU15301

Az oldaltámasz a váz bal oldalán található. Az oldaltámaszt a lábával hajtsa ki vagy fel, miközben függőlegesen tartja a motorkerékpárt.

MEGJEGYZES:

A beépített oldaltámasz-kapcsoló a gyújtásmegszakító rendszer része, mely bizonyos körülmények között nem engedi a motort beindulni. (A gyújtásmegszakító rendszerrel bővebben a későbbiekben olvashat.)

YWA10240

VIGYÁZAT

A motorkerékpárral nem szabad motorozni, ha az oldaltámasz nincs felhajtva, illetve nem lehet megfelelően felhajtani vagy nem marad felhajtott helyzetben, mert hozzáérhet a talajhoz, ezzel megzavarva a vezetőt az irányíthatóság elvesztéséhez vezethet. A Yamaha által kifejlesztett gyújtásmegszakító rendszer segít a vezetőnek abban, hogy ne indulhasson el kihajtott oldaltámasszal. Ezért fontos, hogy a rendszert az alábbiakban leírtak szerint

rendszeresen ellenőrizze. Amennyiben bármilyen hibát észlel, keresse fel valamelyik Yamaha-szervizt.

Gyújtásmegszakító rendszer

YAU15311

A gyújtásmegszakító rendszernek, amely az oldaltámasz-kapcsolóból, a kuplungkapcsolóból és az üresfokozat-kapcsolóból áll, a következő funkciói vannak.

- Megakadályozza a motor elindítását, ha a sebességváltó valamelyik sebességfokozatban van, és ugyan az oldaltámasz fel van hajtva, de a kuplungkar nincs behúzva.
- Megakadályozza a motor elindítását, ha a sebességváltó valamelyik sebességfokozatban van, a kuplungkar be van húzva, de az oldaltámasz nincs felhajtva.
- Leállítja a járó motort, ha az valamelyik sebességfokozatban van, amikor az oldaltámaszt kihajtották.

Időnként ellenőrizze a gyújtásmegszakító rendszer működését az itt leírtak szerint.

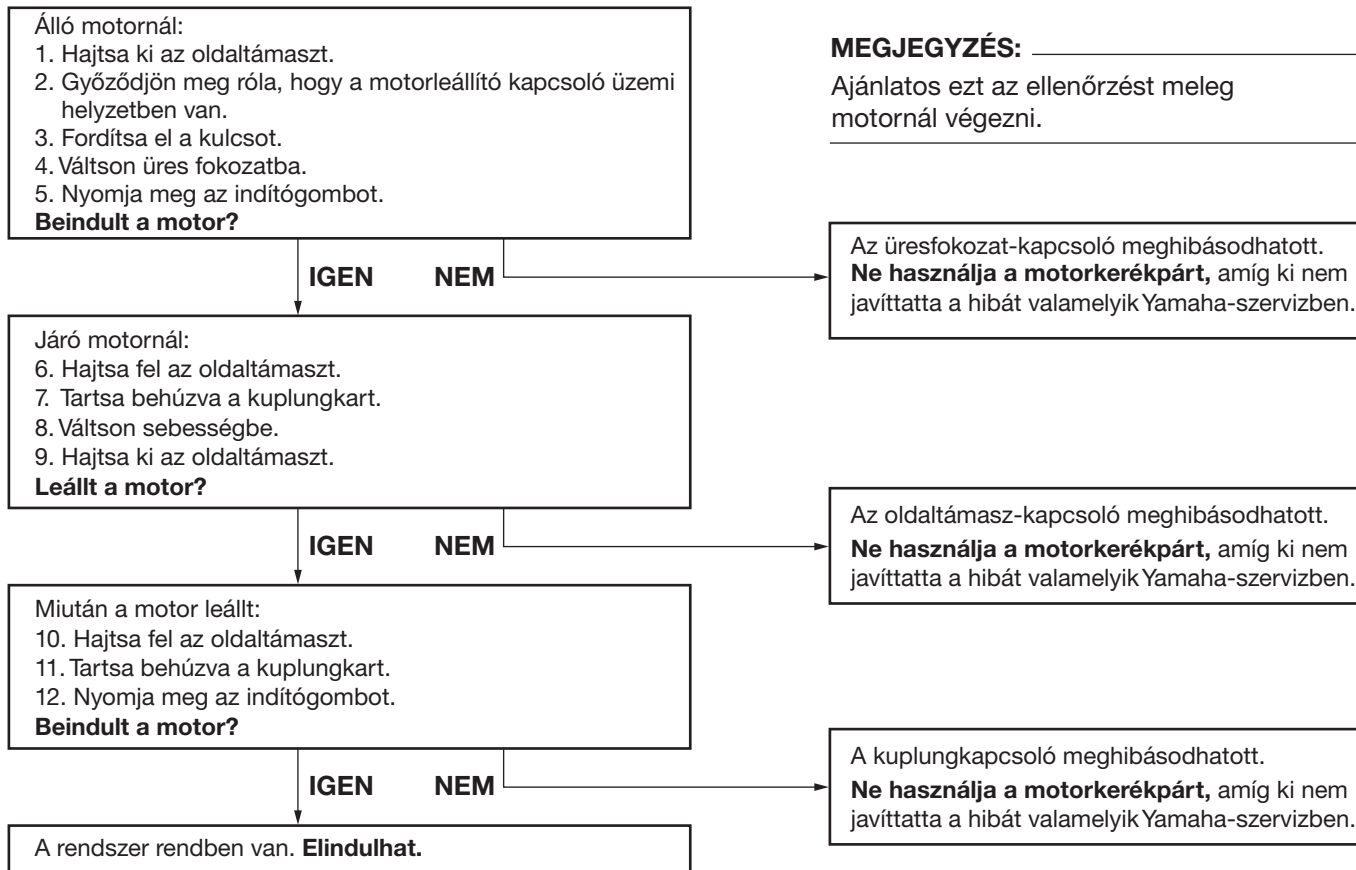
YWA10250

VIGYÁZAT

Ha bármilyen hibát észlel, ellenőriztesse a járművet valamelyik Yamaha-szervizben.

MŰSZEREK ÉS KEZELŐSZERVEK

3



HASZNÁLAT ELŐTTI ELLENŐRZÉSEK

YAU15592

A jármű megfelelő karbantartása a tulajdonos felelőssége. A fontos alkatrészek gyorsan és váratlanul tönkremehetnek, még abban az esetben is, ha a motorkerékpárt nem használják (például az időjárás hatásai következtében). Bármilyen sérülésnek, szivárgásnak vagy a gumibroncs nyomáscsökkenésének komoly következményei lehetnek. Ezért nagyon fontos, hogy az alapos szemrevételezésen kívül végezze el motorozás előtt az alábbi ellenőrzéseket.

MEGJEGYZES: _____

A használat előtti ellenőrzést elindulás előtt mindig el kell végezni. Ezek a műveletek nem tartanak sokáig, és az így nyert biztonság megéri a ráfordított időt.

YWA11150



VIGYÁZAT _____

Ha bármilyen hibát észlel az ellenőrzések alatt, ellenőriztesse és javíttassa ki azokat, mielőtt elindulna a motorkerékpárral.

HASZNÁLAT ELŐTTI ELLENŐRZÉSEK

YAU15605

Használat előtti ellenőrzési lista

ALKATRÉS Z	MŰVELET	OLDAL
Üzemanyag	<ul style="list-style-type: none">• Ellenőrizze az üzemanyag szintjét az üzemanyagtartályban.• Tankoljon, ha szükséges.• Ellenőrizze az esetleges üzemanyag-szivárgást.	3-13
Motorolaj	<ul style="list-style-type: none">• Ellenőrizze a motorolaj szintjét a motorban.• Szükség esetén tölts fel a megadott szintig a javasolt motorolajjal.• Ellenőrizze a motorolaj esetleges szivárgását.	6-9
Hűtőfolyadék	<ul style="list-style-type: none">• Ellenőrizze a hűtőfolyadék szintjét a tágulási tartályban.• Szükség esetén tölts fel a megadott szintig a javasolt hűtőfolyadékkal.• Ellenőrizze a hűtőrendszer esetleges szivárgását.	6-11
Első fék	<ul style="list-style-type: none">• Ellenőrizze a működésüket.• Ha puha, légtelenítse a hidraulikus rendszert valamelyik Yamaha-szervizben.• Ellenőrizze a kuplungkar holtjátékát.• Szükség esetén állítsa be.• Ellenőrizze a fékbetétek állapotát.• Ha szükséges, cserélje le őket.• Ellenőrizze a fékfolyadék szintjét a tartályban.• Szükség esetén tölts fel a megadott szintig a javasolt fékfolyadékkal.• Ellenőrizze a hidraulikus rendszer esetleges szivárgását.	6-18, 6-19, 6-19
Hátsó fék	<ul style="list-style-type: none">• Ellenőrizze a működésüket.• Ha puha, légtelenítse a hidraulikus rendszert valamelyik Yamaha-szervizben.• Ellenőrizze a fékbetétek állapotát.• Ha szükséges, cserélje le őket.• Ellenőrizze a fékfolyadék szintjét a tartályban.• Szükség esetén tölts fel a megadott szintig a javasolt fékfolyadékkal.• Ellenőrizze a hidraulikus rendszer esetleges szivárgását.	6-19, 6-19
Kuplung	<ul style="list-style-type: none">• Ellenőrizze a működésüket.• Ha szükséges, kenje meg a bowdent.• Ellenőrizze a kuplungkar holtjátékát.• Szükség esetén állítsa be.	6-17

4

HASZNÁLAT ELŐTTI ELLENŐRZÉSEK

ALKATRÉSZ	MŰVELET	OLDAL
Gázmarkolat	<ul style="list-style-type: none"> • Ellenőrizze, hogy akadálytalanul mozgatható-e. • Ellenőrizze a bowden holtjátékát. • Szükség esetén állítsa be a bowden holtjátékát, valamint végeztesse el a bowden és a markolat házának kenését valamelyik Yamaha szervizben. 	6-14, 6-22
Bowdenek	<ul style="list-style-type: none"> • Ellenőrizze, hogy akadálytalanul mozgatható-e. • Ha szükséges, kenje meg. 	6-21
Kerekek és gumiabroncsok	<ul style="list-style-type: none"> • Ellenőrizze az épségüket. • Ellenőrizze a gumiabroncs állapotát és a profilmélységet. • Ellenőrizze a guminyomást. • Állítsa be, ha szükséges. 	6-14, 6-16
Fék- és sebességváltó pedál	<ul style="list-style-type: none"> • Ellenőrizze, hogy akadálytalanul mozgatható-e. • Szükség esetén kenje meg a pedálok tengelyét. 	6-22
Fék- és kuplungkar	<ul style="list-style-type: none"> • Ellenőrizze, hogy akadálytalanul mozgatható-e. • Szükség esetén kenje meg a karok tengelyét. 	6-23
Oldaltámasz	<ul style="list-style-type: none"> • Ellenőrizze, hogy akadálytalanul mozgatható-e. • Ha szükséges, kenje meg a tengelyt. 	6-23
A váz rögzítőelemei	<ul style="list-style-type: none"> • Ellenőrizze, hogy az összes anya és csavar megfelelően meg van-e húzva. • Szükség esetén húzza utána azokat. 	—
Műszerek, világítóberendezések, jelzések és kapcsolók	<ul style="list-style-type: none"> • Ellenőrizze a működésüket. • Állítsa be, ha szükséges. 	—
Oldaltámasz-kapcsoló	<ul style="list-style-type: none"> • Ellenőrizze a gyújtásmegszakító rendszer működését. • Amennyiben hibát észlel, ellenőriztesse a motorkerékpárt valamelyik Yamaha-szervizben. 	3-17

A MOTORKERÉKPÁR HASZNÁLATA

YAU15950

YWA10270

VIGYÁZAT

- **Motorozás előtt alaposan ismerkedjen meg a motorkerékpár kezelésével és funkcióival. Ha valamely kezelőszerv működését vagy a motorkerékpár valamely funkcióját nem egészen érti, keressen fel egy Yamaha-márkakereskedést.**
- **Soha ne indítsa be vagy járassa a motort zárt térben, még rövid ideig sem. A kipufogógázok mérgezőek, belélegzésük rövid időn belül eszméletvesztést, majd halált okozhat. Mindig gondoskodjon a megfelelő szellőzésről.**
- **Elindulás előtt hajtsa fel az oldaltámaszt. Ha nem hajtja fel teljesen az oldaltámaszt, az leérhet a talajra, és a vezetőt akadályozva az irányíthatóság elvesztését okozhatja.**

A motor beindítása

Ahhoz, hogy a gyújtásmegszakító rendszer lehetővé tegye a motor beindítását, a következő feltételek valamelyikének kell teljesülnie:

- a sebességváltó üres fokozatban van.
- a sebességváltó valamelyik sebességfokozatban van, a kuplungkart behúzta és az oldaltámaszt felhajtotta.

YAU42880

YWA10290

VIGYÁZAT

- **A motor beindítása előtt ellenőrizze a gyújtásmegszakító rendszer működését a(z) 3-17. oldalon leírtak szerint.**
- **Soha ne motorozzon kihajtott oldaltámasszal.**

1. Állítsa a gyújtáskapcsolót "ON" helyzetbe, és győződjön meg arról, hogy a motorleállító kapcsolót üzemi helyzetben ("O") van.

YCA15680

FIGYELEM:

A következő visszajelző és figyelmeztető lámpáknak kell felvillanniuk néhány másodpercre, majd elaludniuk:

- az olajsint figyelmeztető lámpája;
- Az üzemanyagsint figyelmeztető lámpája
- A hűtőfolyadék túlmelegedésére figyelmeztető lámpa
- motorhibára figyelmeztető lámpa
- az indításgátló visszajelző lámpája

Ha valamelyik figyelmeztető vagy visszajelző lámpa nem alszik el, ellenőrizze az áramkörét a(z) 3-3. oldalon leírtak szerint.

2. Váltson üres fokozatba.

MEGJEGYZES:

Ha a váltó üres fokozatban van, az üresfokozat-visszajelző lámpa világít a műszerfalon. Amennyiben a visszajelző lámpa nem világít, ellenőriztesse az áramkört valamelyik Yamaha-szervizben.

3. Indítsa be a motort az indítógomb lenyomásával.

MEGJEGYZES:

Ha a motor nem indul be, engedje fel a gombot, várjon néhány másodpercig, és próbálkozzon újra. Minden indítási kísérletnek a lehető legrövidebbnek kell

lennie, hogy az akkumulátor ne merüljön le. Soha ne próbálkozzon 10 másodpercnél hosszabb indítással.

FIGYELEM:

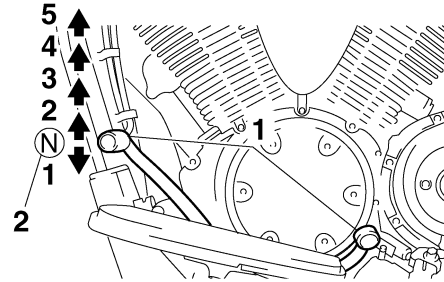
YCA11130

A hosszabb motorélettartam érdekében mindig melegítse be a motort, mielőtt elindul. Soha ne gyorsítson intenzíven hideg motorral!

MEGJEGYZES:

A motor akkor melegedett be, ha gyorsan reagál a gázadásra.

Sebességváltás



1. Sebességváltó pedál
2. Üres fokozat

A sebességfokozatok váltása lehetővé teszi a rendelkezésre álló motorteljesítmény beosztását elinduláshoz, gyorsításhoz, emelkedők legyőzéséhez stb.

A fokozatok helyzetei az ábrán láthatók.

MEGJEGYZES:

Üres fokozatba történő kapcsolásához nyomja le a sebességváltó pedált egymás után többször, amíg véghelyzetbe nem kerül, utána enyhén emelje fel.

FIGYELEM:

- Még üres fokozatban se guruljon a motorkerékpárral hosszabb ideig álló motorral, és ne is vontassa a járművet hosszabb távolságon. A sebességváltó csak járó motor mellett kap megfelelő kenést. Nem megfelelő kenés esetén a sebességváltó tönkremegy.
- Váltáskor mindig használja a kuplungot, nehogy megsérüljön a motor, a sebességváltó vagy az erőátviteli rendszer. Ezeket az alkatrészeket nem arra tervezték, hogy elviseljék az erőtetett váltásokat.

Ötletek az üzemanyag-fogyasztás csökkentésére

Az üzemanyag-fogyasztás nagymértékben függ a vezetési stílustól. A fogyasztás csökkentése érdekében tartsa be a következőket:

- Dinamikusan kapcsoljon magasabb sebességfokozatokba, és gyorsításkor kerülje a magas fordulatszámot.
- Alacsonyabb sebességfokozatba kapcsoláskor ne pörgesse fel a motort, és kerülje el a motor terhelés nélküli magas fordulatszámát.
- Ne járassa a motort alapjáraton, inkább állítsa le, ha sokáig kell állni (pl. dugóban, közlekedési lámpánál vagy vasúti átjáróban).

A motor bejárata

Egy motor életének legfontosabb része az 1600 km (1000 mi) megtételéig eltelt idő. Ezért figyelmesen olvassa el a következőket.

Mivel a motor még teljesen új, nem szabad túlterhelni az első 1600 km (1000 mi) alatt. Ilyenkor a motor különböző alkatrészei összekopnak, polírozzák egymást a megfelelő hézagok eléréséig. A bejárata alatt kerülni kell a teljes gázzal való haladást, és minden olyan üzemet, amely túlmelegedéshez vezethet.

0–1000 km (0–600 mi)

Ne használja a motorkerékpárt tartósan úgy, hogy a gázmarkolatot a harmadánál jobban elfordítja.

1000–1600 km (600–1000 mi)

Ne használja a motorkerékpárt tartósan úgy, hogy a gázmarkolatot a harmadánál jobban elfordítja.

FIGYELEM:

1000 km (600 mi) megtétele után ki kell cserélni a motorolajat és az olajsűrőt.

1600 km (1000 mi) megtétele után

A motort használhatja rendeltetészerűen.

FIGYELEM:

Ha bármilyen probléma merülne fel a motor bejárata alatt, azonnal ellenőriztesse a motorkerékpárt valamelyik Yamaha-szervizben.

YAU17212

Parkolás

Parkoláskor állítsa le a motort, és vegye ki a kulcsot a gyújtáskapcsolóból.

YWA10310

VIGYÁZAT

- Mivel a motor és a kipufogó felforrósodhat, olyan helyen parkoljon, ahol a gyalogosok vagy a gyerekek valószínűleg nem érnek a forró részekhez.
- Ne parkoljon lejtőn vagy puha talajon, mert a motorkerékpár feldőlhet.

YCA10380

FIGYELEM:

Soha ne parkoljon tűzveszélyes helyen, ahol fű vagy más gyúlékony anyag van a közelben.

IDŐSZAKOS KARBANTARTÁS ÉS KISEBB JAVÍTÁSOK

YAU17240

A motorkerékpár biztonságossága a tulajdonos felelőssége. Az időszakos ellenőrzések, beállítások és a kenés a lehető legjobb és legbiztonságosabb állapotban tartja a motorkerékpárját. A karbantartás, a beállítások és a kenés legfontosabb pontjainak leírását a következő oldalakon olvashatja.

A időszakos karbantartás és kenés megadott időpontjait mindössze általános irányelvnek kell tekinteni, szokásos járműhasználat esetére. Mindazonáltal a **KARBANTARTÁSI IDŐPONTOK**

MEGHATÁROZÁSOKOR FIGYELEMBE KELL VENNİ AZ IDŐJÁRÁSI, FÖLDRAJZI ÉS TEREPSZONYOKAT, VALAMINT A SZEMÉLYES HASZNÁLATI MÓDOT, ÉS SZÜKSÉG ESETÉN GYAKRABBAN KELL A KARBANTARTÁSI MUNKÁLATOKAT ELVÉGEZNI.

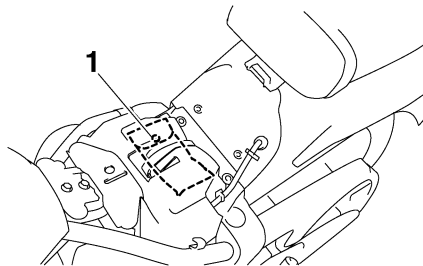
YWA10320

! VIGYÁZAT

Ha nincs gyakorlata a motorkerékpár-szerelésben, akkor kérje fel valamelyik Yamaha-szervizt a karbantartás elvégzésére.

YAU17360

Szerszámkészlet



1. Szerszámkészlet

A szerszámkészlet a vezetőülés alatt található. (Lásd a(z) 3-14. oldalt.)

Az itt leírtak alapján a mellékelt szerszámkészlet segítségével elvégezheti a megelőző karbantartásokat és a kisebb javításokat. Egyes műveletek megfelelő elvégzéséhez természetesen szüksége lehet más szerszámokra is (pl. nyomatékkulcsra).

MEGJEGYZES:

Ha nincsenek szerszámai vagy megfelelő gyakorlata a karbantartás elvégzéséhez, keresse fel valamelyik Yamaha-szervizt.

YWA10350

! VIGYÁZAT

A Yamaha által jóvá nem hagyott módosítások miatt a motorkerékpár teljesítménye csökkenhet, és elveszítheti biztonságosságát. Mielőtt bármilyen módosítást végrehajtana a motorkerékpárján, beszélje meg azt egy Yamaha-márkakereskedővel.

IDŐSZAKOS KARBANTARTÁS ÉS KISEBB JAVÍTÁSOK

YAU17705

Időszakos karbantartási és kenési táblázat

MEGJEGYZES:

- Az éves átvizsgálást minden évben el kell végezni, kivéve, ha az adott évben már volt kilométer-alapú karbantartás.
- 50000 km megtétele után kezdje előlről a karbantartási ciklust a 10000 km-nél megadott teendőktől.
- A csillaggal jelzett műveleteket ajánlatos Yamaha-szervizben végeztetni, mert azok célszerszámot, speciális műszaki adatokat és szaktudást igényelnek.

SORSZÁM	ALKATRÉSZ	ELLENŐRZÉS VAGY KARBANTARTÁSI MŰVELET	A KILOMÉTER-SZÁMLÁLÓ ÁLLÁSA (× 1000 km)					ÉVES ÁTVIZS- GÁLÁS
			1	10	20	30	40	
1	*	Üzemanyag-ellátó rendszer		√	√	√	√	√
2		Gyújtógyertyák		√		√		
					√		√	
3	*	Szelepek			√		√	
4		Levegőszűrő-betét					√	
5		Kuplung	√	√	√	√	√	
6	*	Első fék	√	√	√	√	√	√
				Amikor elérték a kopási határt				
7	*	Hátsó fék	√	√	√	√	√	√
				Amikor elérték a kopási határt				
8	*	Fékcsovek		√	√	√	√	√
				4 évenként				

IDŐSZAKOS KARBANTARTÁS ÉS KISEBB JAVÍTÁSOK

SORSZÁM	ALKATRÉSZ	ELLENŐRZÉS VAGY KARBANTARTÁSI MŰVELET	A KILOMÉTER-SZÁMLÁLÓ ÁLLÁSA (× 1000 km)					ÉVES ÁTVIZS- GÁLÁS	
			1	10	20	30	40		
9	*	Kerekek	• Ellenőrizze az esetleges kiegyensúlyozatlanságot és sérüléseket.		√	√	√	√	
10	*	Gumiabroncsok	• Ellenőrizze a profilmélységet és az esetleges sérüléseket. • Ha szükséges, cserélje le őket. • Ellenőrizze a guminyomást. • Állítsa be, ha szükséges.		√	√	√	√	√
11	*	Kerékcsapágyak	• Ellenőrizze a kerékcsapágy esetleges lógását és a sérüléseket.		√	√	√	√	
12	*	Lengőkar	• Ellenőrizze a működését és az esetleges lógását.		√	√	√	√	
			• Kenje meg lítiumszappan-bázisú kenőanyaggal.		50000 km-enként				
13	*	Hajtósíj	• Ellenőrizze a síj feszességét. • Győződjön meg róla, hogy megfelelően szerelte vissza a hátsó kereket.		4000 km-enként				
14	*	Kormánycsapágyak	• Ellenőrizze a holtjátékot és a kormány egyenletes forgását.		√	√	√	√	√
			• Kenje meg lítiumszappan-bázisú kenőanyaggal.		20000 km-enként				
15	*	A váz rögzítőelemei	• Ellenőrizze, hogy az összes anya és csavar megfelelően meg van-e húzva.		√	√	√	√	√
16		Oldaltámasz	• Ellenőrizze a működésüket. • Kenje meg őket.		√	√	√	√	√
17	*	Oldaltámasz-kapcsoló	• Ellenőrizze a működésüket.		√	√	√	√	√
18	*	Első villa	• Ellenőrizze a működését és az esetleges olajszivárgást.		√	√	√	√	
19	*	Hátsó lengéscsillapító	• Ellenőrizze a működését és az esetleges olajszivárgást.		√	√	√	√	
20	*	A hátsó felfüggesztés lengőkarjának és összekötő karjának tengelypontjai	• Ellenőrizze a működésüket.		√	√	√	√	
			• Kenje meg lítiumszappan-bázisú kenőanyaggal.			√		√	
21	*	Üzemanyag-befecskendező rendszer	• Állítsa be a szinkronizációt.		√	√	√	√	√

IDŐSZAKOS KARBANTARTÁS ÉS KISEBB JAVÍTÁSOK

SORSZÁM	ALKATRÉSZ	ELLENŐRZÉS VAGY KARBANTARTÁSI MŰVELET	A KILOMÉTER-SZÁMLÁLÓ ÁLLÁSA (× 1000 km)					ÉVES ÁTVIZS- GÁLÁS
			1	10	20	30	40	
22	Motorolaj	<ul style="list-style-type: none"> Cserélje le a hűtőfolyadékot. Ellenőrizze a motorolaj szintjét és az esetleges szivárgást. 	√	√	√	√	√	√
23	Motorolajszűrő	<ul style="list-style-type: none"> Cserélje ki. 	√		√		√	
24	* Hűtőrendszer	<ul style="list-style-type: none"> Ellenőrizze a hűtőfolyadék szintjét és az esetleges szivárgást. 		√	√	√	√	√
		<ul style="list-style-type: none"> Cserélje le a hűtőfolyadékot. 	3 évenként					
25	* Első- és hátsó féklámpa kapcsoló	<ul style="list-style-type: none"> Ellenőrizze a működésüket. 	√	√	√	√	√	√
26	Bowdenek és mozgó alkatrészek	<ul style="list-style-type: none"> Kenje meg őket. 		√	√	√	√	√
27	* Gázmarkolat és gázbowden	<ul style="list-style-type: none"> Ellenőrizze a működésüket és a holtjátékokat. Amennyiben szükséges, állítsa be a gázbowden holtjátékát. Kenje meg a gázbowdent és a markolatot. 		√	√	√	√	√
28	* Kipufogórendszer	<ul style="list-style-type: none"> Ellenőrizze a rögzítőelemek szoros állapotát. 	√	√	√	√	√	
29	* Jelző- és világítóberendezések, kapcsolók	<ul style="list-style-type: none"> Ellenőrizze a működésüket. Állítsa be a fényszórót. 	√	√	√	√	√	√

YAU18680

MEGJEGYZES:

- Levegőszűrő
 - A motorkerékpárban eldobható impregnált papír szűrőbetét van, melynél a sűrített levegős tisztítás károsodást okoz.
 - Amennyiben a szokásosnál nedvesebb vagy porosabb terepen használja a motorkerékpárt, a levegőszűrő betétjét gyakrabban kell cserélni.
- Hidraulikus fékek
 - Rendszeresen ellenőrizze a fékfolyadék szintjét, és szükség esetén töltsön utána.
 - Kétévenként cserélje ki a főfékhengerek és féknyergek belső alkatrészeit, valamint a fékfolyadékot.

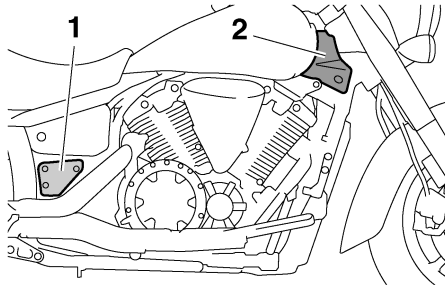
IDŐSZAKOS KARBANTARTÁS ÉS KISEBB JAVÍTÁSOK

- Négyévenként, illetve ha megsérültek vagy repedezettek, cserélje ki a fékcsöveket.
-

A burkolatok le- és felszerelése

YAU18771

Néhány, ebben a fejezetben olvasható karbantartási művelet elvégzéséhez le kell szerelni a burkolatokat. Ha valamelyik burkolatot le, majd vissza kell szerelnie, lapozzon ide.



1. "A" burkolat
2. "B" burkolat



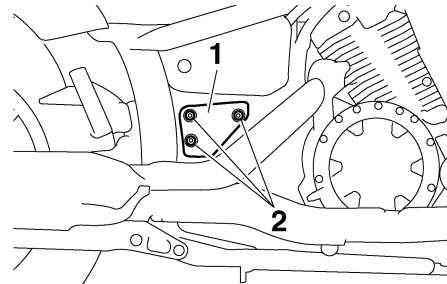
1. "C" burkolat

"A" burkolat

YAU19193

A burkolat leszerelése

Csavarja ki a csavarokat, majd vegye le a panelt.



1. "A" burkolat
2. Csavar

A burkolat visszaszerelése

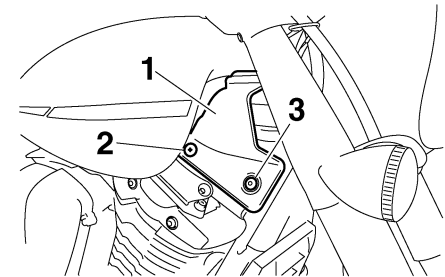
Helyezze vissza a panelt, majd csavarja be a csavarokat.

B és C burkolat

YAU42571

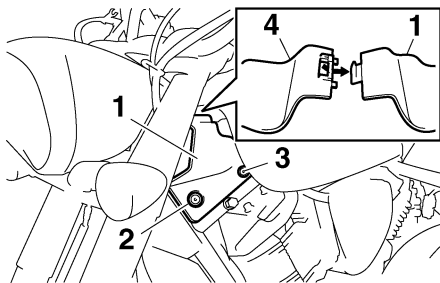
A burkolatok leszerelése

Csavarja ki a burkolatrögzítő csavarokat és a gyorsrögzítő csavarokat, emelje meg annyira a burkolatokat, hogy elváljanak egymástól, majd az ábrán látható módon vegye le őket.

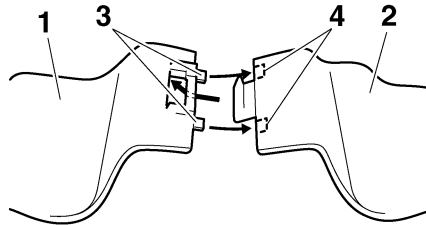


1. "B" burkolat
2. Gyorsrögzítő csavar
3. Csavar

IDŐSZAKOS KARBANTARTÁS ÉS KISEBB JAVÍTÁSOK



1. "C" burkolat
2. Csavar
3. Gyorsrögzítő csavar
4. "B" burkolat



1. "B" burkolat
2. "C" burkolat
3. Csap
4. Vájat

6

A burkolatok visszaszerelése

A B burkolaton lévő csapokat illessze a C burkolaton lévő megfelelő nyílásokba, helyezze vissza a burkolatokat, majd csavarja vissza a csavarokat és a gyorsrögzítő csavarokat.

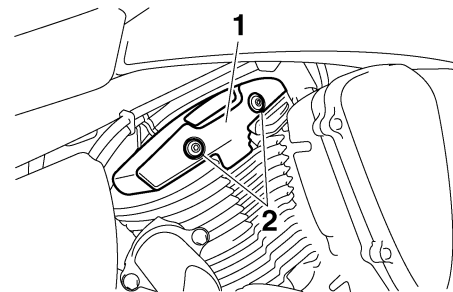
A gyújtógyertyák ellenőrzése

YAU42430

A gyújtógyertyák a motor fontos alkatrészei, melyeket könnyen leellenőrizhet. Mivel a hő és a lerakódások miatt a gyertyák lassan erodálnak, a karbantartási táblázatban megadott időközönként ki kell szerelni és ellenőrizni kell a gyújtógyertyákat. A gyertyák állapota a motor állapotára is utal.

A gyújtógyertyák kiszérése

1. A csavarok kicsavarása után vegye le a megfelelő (jobb hátsó vagy bal első) gyújtógyertyafedelet.

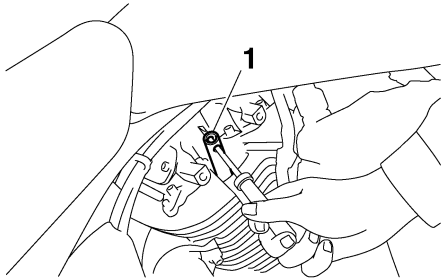


1. Gyújtógyertyafedél
2. Csavar

2. Vegye le a gyertyapipát.

IDŐSZAKOS KARBANTARTÁS ÉS KISEBB JAVÍTÁSOK

3. Az ábrán látható módon, a motorkerékpár vásárlásakor külön kapott kiegészítő szerszámkészletben lévő gyertyakulcsot használva szerelje ki a gyújtógyertyát.



1. Gyertyakulcs

A gyújtógyertyák ellenőrzése

1. Az elektróda körüli porcelánszigetelés színének a hamuszürkétől az őszbarna kell terjednie (megfelelő járműhasználat esetén ez az ideális szín).
2. Ellenőrizze, hogy a motorba helyezett összes gyújtógyertya ugyanolyan színű-e.

MEGJEGYZES: _____

Ha valamelyik gyertya színe jelentősen eltér a többi gyertya színétől, akkor a motor nem működik megfelelően. Ilyen

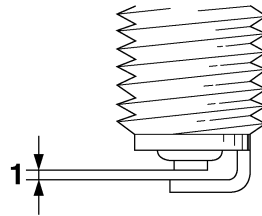
esetekben ne próbálja saját maga orvosolni a hibát. Ellenőriztesse a motorkerékpárt valamelyik Yamaha-szervizben.

3. Ellenőrizze, hogy az elektróda nem erodálódott-e, nincs-e rajta nagy mennyiségű koks- vagy más lerakódás, szükség esetén cseréljen gyertyát.

Ajánlott gyújtógyertyatípus:
NGK/LMAR7A-9

Gyújtógyertya beszerelése

1. Hézagmérővel mérje meg a szikraköz nagyságát, szükség esetén állítsa be a megadott értékre.



1. Szikraköz

Szikraköz:

0.8–0.9 mm (0.031–0.035 in)

2. Tisztítsa meg a gyújtógyertya tömítését és érintkező felületét, és távolítsa el minden szennyeződést a menetek közül.
3. A gyertyakulcs segítségével szerelje be a gyújtógyertyát, és húzza meg az előírt nyomatékkal.

Meghúzási nyomaték:

Gyújtógyertya:
12.5 Nm (1.25 m·kgf, 9.0 ft·lbf)

MEGJEGYZES: _____

Ha nincs nyomatékkulcsa a gyertyák meghúzásához, a helyes nyomaték beállításához jó közelítés, ha meghúzza kézzel a gyertyát, majd 1/4–1/2 fordulattal továbbhúzza gyertyakulccsal. Ezután minél hamarabb ellenőrizze a helyes nyomatékot nyomatékkulccsal.

4. Helyezze vissza a gyertyapipát.
5. A csavarok segítségével szerelje vissza a gyújtógyertyafedelelet.

IDŐSZAKOS KARBANTARTÁS ÉS KISEBB JAVÍTÁSOK

YAU42590

Motorolaj és olajsűrő

A motorolaj szintjét elindulás előtt mindig ellenőrizni kell. A motorolajat és az olajsűrőt a karbantartási táblázatban megadott időközönként ki kell cserélni.

Az olajsint ellenőrzése

1. A motorkerékpárt állítsa sík talajra, és tartsa függőleges helyzetben.

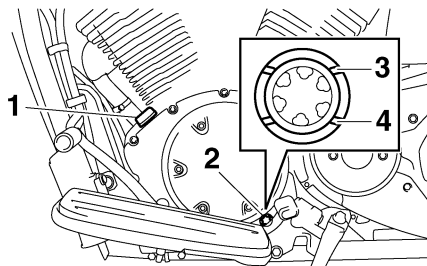
MEGJEGYZES:

Ügyeljen rá, hogy a motorkerékpár függőleges álljon az olajsint ellenőrzésekor. Már enyhe dőlés is hibás leolvasást eredményezhet.

2. Indítsa be a motort, melegítse néhány percre, majd állítsa le.
3. Várjon néhány percet, amíg az olaj leülepszik, és a forgattyúház bal oldalának alsó részén lévő ablakon keresztül ellenőrizze a motorolajsintet.

MEGJEGYZES:

Az olajsintnek a maximális és a minimális szintjelek között kell lennie.

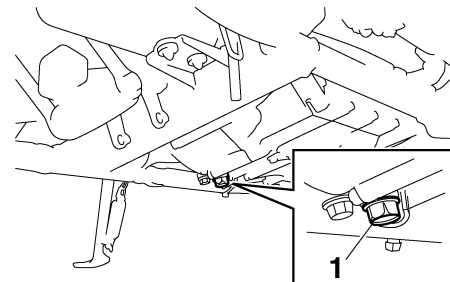


1. Motorolaj betöltőcsavar
2. Motorolajsint-ellenőrző ablak
3. Maximális szint jele
4. Minimális szint jele

4. Ha a motorolaj szintje a minimális szint jele alatt van, töltsse fel az ajánlott motorolajjal a tartályt a megfelelő szintig.

Motorolaj csere (olajsűrő cseréjével és anélkül)

1. Indítsa be a motort, melegítse néhány percre, majd állítsa le.
2. Helyezzen egy edényt a motor alá a fáradt olaj számára.
3. Csavarja ki az olajleeresztő csavart és az olajbetöltő nyílás fedelét, majd engedje le a motorolajat a forgattyúházból.



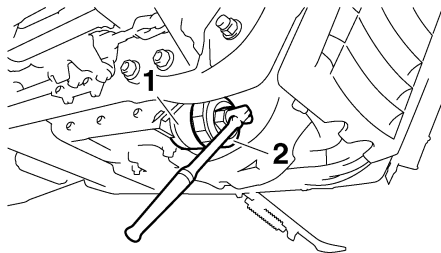
1. Olajleeresztő csavar

MEGJEGYZES:

Ha az olajsűrőt nem cseréli ki, akkor hagyja ki a 4–6 lépéseket.

4. Csavarja ki az olajsűrőt egy olajsűrő-kulcs segítségével.

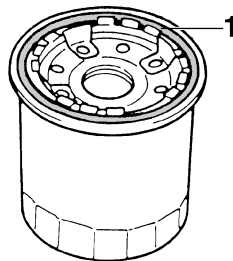
IDŐSZAKOS KARBANTARTÁS ÉS KISEBB JAVÍTÁSOK



1. Olajszűrő
2. Olajszűrő-kulcs

MEGJEGYZES: _____
Olajszűrő-kulcsot bármelyik Yamaha-márkakereskedésben beszerezhet.

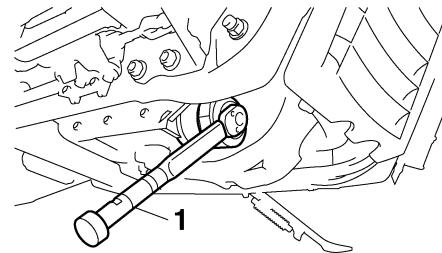
5. Vékonyan kenje be motorolajjal az új olajszűrő O-gyűrűjét.



1. O-gyűrű

MEGJEGYZES: _____
Ügyeljen rá, hogy az O-gyűrű megfelelően felfeküdjön.

6. Csavarja vissza az új olajszűrőt a szűrőkulcs segítségével, majd nyomatékulccsal húzza meg a megadott nyomatékkel.



1. Nyomatékulcs

Meghúzási nyomaték:
Olajszűrő:
17 Nm (1.7 m·kgf, 12 ft·lbf)

7. Csavarja vissza az olajleeresztő csavart, és húzza meg a megadott nyomatékkal.

Meghúzási nyomaték:
Olajleeresztő csavar:
43 Nm (4.3 m·kgf, 31 ft·lbf)

8. A javasolt motorolajjal töltsé fel a motort a megadott szintig, majd csavarja vissza az olajbetöltő csavart.

IDŐSZAKOS KARBANTARTÁS ÉS KISEBB JAVÍTÁSOK

Ajánlott motorolaj:

lásd 8-1. oldal.

Olajmennyiség:

Olajszűrő csere nélkül:

3.20 L (3.38 US qt) (2.82 Imp.qt)

Olajszűrő cserével:

3.40 L (3.59 US qt) (2.99 Imp.qt)

YCA11620

FIGYELEM:

- A tengelykapcsoló csúszásának elkerülése érdekében (mivel a motorolaj a tengelykapcsolót is keni) ne keverjen adalékanyagokat az olajba. Ne használjon "CD" specifikációjú dízelolajokat, illetve a megadottnál jobb minőségű olajokat. Ne használjon "ENERGY CONSERVING II" jelölésű vagy annál magasabb besorolású olajokat.
- Ügyeljen rá, hogy ne kerüljön idegen anyag a forgattyúházba.

9. Indítsa be a motort, járassa néhány percig, majd ellenőrizze, nincs-e olajszivárgás. Ha olajszivárgást észlel, azonnal állítsa le a motort, és keresse meg az okát.

MEGJEGYZES: _____

A motor beindítása után az olajsint figyelmeztető lámpája elalszik, ha az olajsint megfelelő.

YCA10400

FIGYELEM:

Ha az olajsint figyelmeztető lámpája villog vagy égve marad, azonnal állítsa le a motort, és ellenőrizze a járművét valamelyik Yamaha-szervizben.

10. Állítsa le a motort, és ellenőrizze az olajsintet. Ha szükséges, töltsön utána.

YAU20070

Hűtőfolyadék

Elindulás előtt mindig ellenőrizze a hűtőfolyadék szintjét. A hűtőfolyadékot a karbantartási táblázatban megadott időközönként le kell cserélni.

YAU42630

A hűtőfolyadékszint ellenőrzése

1. A motorkerékpárt állítsa sík talajra, és tartsa függőleges helyzetben.

MEGJEGYZES: _____

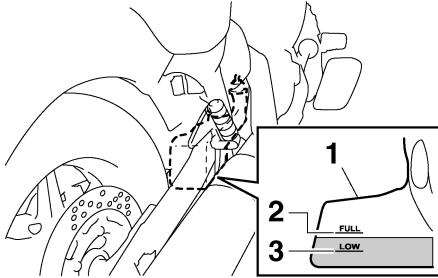
- A hűtőfolyadék szintjét hideg motornál kell ellenőrizni, mivel a szint a motor hőmérsékletével változik.
- Szintellenőrzéskor ügyeljen rá, hogy a motorkerékpár függőlegesen helyzetben legyen. Már enyhe dőlés is hibás leolvasást eredményezhet.

2. Ellenőrizze a hűtőfolyadék szintjét a tágulási tartályban.

MEGJEGYZES: _____

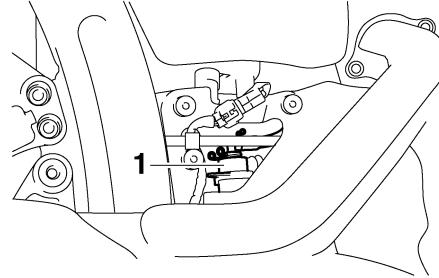
A hűtőfolyadék szintnek a maximális és minimális szintjelek között kell lennie.

IDŐSZAKOS KARBANTARTÁS ÉS KISEBB JAVÍTÁSOK



1. A hűtőfolyadék tágulási tartálya
2. Maximális szint jele
3. Minimális szint jele

3. Ha a hűtőfolyadék szintje a minimális szint jelénél vagy alatta van, szerelje le az A burkolatot. (Lásd a(z) 6-6. oldalt.)
4. Vegye le a hűtőfolyadék tágulási tartályának fedelét, töltsé fel a tartályt a maximális szint jeléig hűtőfolyadékkal, majd helyezze vissza a fedelet.



1. A hűtőfolyadék tágulási tartályának fedele

A tágulási tartály térfogata (a maximális szint jeléig):
0.45 L (0.48 US qt) (0.40 Imp.qt)

YCA10471

FIGYELEM:

- Ha nem kapható hűtőfolyadék, használhat desztillált vizet vagy lágy csapvizet helyette. Ne használjon kemény vagy sós vizet, mert azok károsítják a motort.
- Ha hűtőfolyadék helyett vízzel töltötte fel a hűtőrendszert, cserélje le minél hamarabb hűtőfolyadéokra, különben a motor hűtése nem lesz kielégítő, valamint a víz fagy és korrózió ellen sem nyújt védelmet.

- Ha vizet adott a hűtőfolyadékhoz, mihamarabb ellenőriztesse a hűtőfolyadék fagyállótartalmát valamelyik Yamaha-szervizben, máskülönben a hűtőfolyadék hatékonysága romolhat.

YWA10380

⚠ VIGYÁZAT

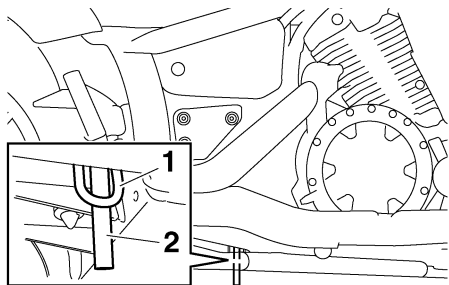
Soha ne próbálja meg eltávolítani a hűtősapkát, ha a motor forró.

5. Szerelje vissza a burkolatot.

MEGJEGYZES:

- A hűtőben lévő hűtőfolyadék hőmérsékletétől függően a hűtőventilátor automatikusan kapcsol be és ki.
- Arra az esetre, ha a motor túlmelegszik, a(z) 6-35. oldalon található utasításokat.
- Ellenőrizze, hogy a hűtőfolyadék tágulási tartályának szellőző tömlőjét megfelelően illesztette a vezetősínbe.

IDŐSZAKOS KARBANTARTÁS ÉS KISEBB JAVÍTÁSOK



1. Vezetősin
2. A hűtőfolyadék tágulási tartályának szellőző tömlője

A hűtőfolyadék cseréje

YAU33030

YWA10380



Soha ne próbálja meg eltávolítani a hűtősapkát, ha a motor forró.

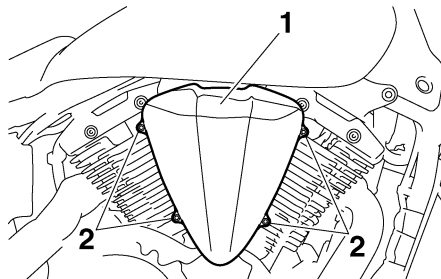
A hűtőfolyadékot a karbantartási táblázatban megadott időközönként kell cserélni. Cseréltesse le a hűtőfolyadékot valamelyik Yamaha-szervizben.

A levegőszűrő-betét cseréje

YAU42441

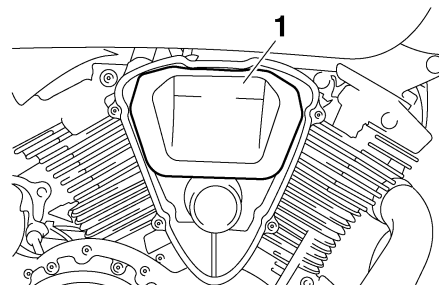
A levegőszűrő-betétet ki kell cserélni a karbantartási táblázatban megadott időközönként. A szűrőbetétet gyakrabban kell cserélni, ha a szókásosnál nedvesebb vagy porosabb terepen használja a motorkerékpárt.

1. A csavarok kicsavarása után vegye le a levegőszűrő házának fedelét.



1. A levegőszűrő házának fedele
2. Csavar

2. Húzza ki a levegőszűrő-betétet.



1. Levegőszűrő-betét

3. Helyezze be az új szűrőbetétet a levegőszűrő házába.

YCA10480

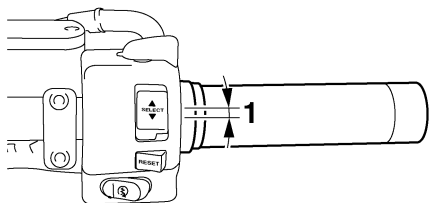
FIGYELEM:

- Ellenőrizze, hogy a szűrőbetét megfelelően illeszkedik-e a házba.
- A motort soha ne üzemeltesse levegőszűrő-betét nélkül, mert ez komolyan károsítja a dugattyú(ka)t és/vagy a henger(eke)t.

4. A csavarok segítségével szerelje vissza a levegőszűrő házának fedelét.

A gázbowden holtjátékának beállítása

YAU21382



1. A gázbowden holtjátéka

A gázbowden holtjátékának a gázmarkolaton mérve 4.0–6.0 mm-nek (0.16–0.24 in) kell lennie. Rendszeresen ellenőrizze a gázbowden holtjátékát, és amennyiben szükséges, állítsa be valamelyik Yamaha-szervizben.

Szelephézag

YAU21401

A szelephézag a használat során változik, aminek következtében a motorba nem megfelelő arányban jut a benzin és a levegő, valamint a motorzaj is megnő. Ennek elkerülése érdekében a karbantartási táblázatban megadott időközönként a szelephézagokat be kell állítani valamelyik Yamaha-szervizben.

Gumiabroncsok

YAU21560

A motorkerékpár teljesítményének, élettartamának és biztonságos üzemének érdekében ügyeljen az alábbi, gumiabroncsokra vonatkozó előírásokra.

Guminyomás

Elindulás előtt mindig ellenőrizze a guminyomást, és ha szükséges, állítsa be.

YWA10500

⚠ VIGYÁZAT

- A guminyomást hideg állapotban kell ellenőrizni és beállítani (amikor a gumiabroncs hőmérséklete megegyezik a környezet hőmérsékletével).
- A guminyomást az utazási sebességnek, valamint a vezető, az utas, a szállított csomagok és a motorkerékpárra engedélyezett felszerelések összsúlyának megfelelően kell beállítani.

IDŐSZAKOS KARBANTARTÁS ÉS KISEBB JAVÍTÁSOK

Guminyomás (hideg állapotban mérve):

0–90 kg (0–198 lb):

Első kerék:

250 kPa (36 psi, 2.50 kgf/cm²)

Hátsó kerék:

280 kPa (41 psi, 2.80 kgf/cm²)

90–210 kg (198–463 lb):

Első kerék:

250 kPa (36 psi, 2.50 kgf/cm²)

Hátsó kerék:

280 kPa (41 psi, 2.80 kgf/cm²)

Maximális terhelhetőség*:

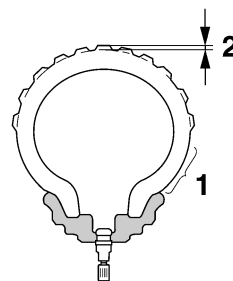
210 kg (463 lb)

* A vezető, az utas, a csomagok és a felszerelések összszúlya

utas, a csomagok és a felszerelések együttes súlya ne haladja meg a motorkerékpár maximális terhelhetőségét.

- Ne szállítson lazán rögzített csomagokat, melyek útközben elmozdulhatnak.
- A nehezebb csomagokat a motorkerékpár közepén, stabilan rögzítve, a két oldal közt egyenletesen elosztva szállítsa.
- A terhelésnek megfelelően állítsa be a rugózást és a guminyomást.
- Elindulás előtt mindig ellenőrizze a gumibroncsok állapotát és nyomását.

A gumibroncs vizsgálata



1. A gumibroncs oldalfala
2. A gumibroncs profilmélysége

Elindulás előtt mindig ellenőrizze a gumibroncsokat. Amikor a közepén mért profilmélység eléri a kopási határt, illetve ha szög, üvegszilánk került a gumiba, vagy ha az oldalfal repedezett, azonnal keresse fel valamelyik Yamaha-szervizt, és cseréltesse ki a gumikat.

Minimális profilmélység (első és hátsó kerék):

1.6 mm (0.06 in)

MEGJEGYZÉS:

A megengedett legkisebb profilmélység országonként különbözhet. Mindig tájékozódjon a helyi szabályozásról.

6

⚠ VIGYÁZAT

YWA11020

A motorkerékpár terhelése komoly hatással van az irányíthatóságra, a fékezhetőségre, a teljesítményre és a motorkerékpár biztonságos működésére. Ezért ügyeljen a következőkre:

- **SOHA NE TERHELJE TÚL A MOTORKERÉKPÁRT!** Túlterhelt motorkerékpáron megsérülhet a gumibroncs, ami az irányíthatóság elvesztéséhez és komoly sérülésekhez vezethet. Ügyeljen rá, hogy a vezető, az

IDŐSZAKOS KARBANTARTÁS ÉS KISEBB JAVÍTÁSOK

A gumiabroncsok adatai

Ezt a modellt öntött kerekekkel és tömlő nélküli gumiabroncsokkal szerelték fel.

YWA10460

VIGYÁZAT

- Az első és hátsó gumiabroncsok mintázatának és gyártmányának azonosnak kell lennie, különben a gyártó nem garantálja a motorkerékpár megfelelő irányíthatóságát.
- A Yamaha Motor Co. Ltd. hosszas tesztek után kizárólag az alább felsorolt gumiabroncsokat hagyta jóvá ehhez a modellhez.

Első gumiabroncs:

Méret:

130/90 16M/C 67H

Gyártó/modell:

DUNLOP/D404F X

BRIDGESTONE/EXEDRA G721

Hátsó gumiabroncs:

Méret:

170/70B 16M/C 75H

Gyártó/modell:

DUNLOP/K555

BRIDGESTONE/EXEDRA G722 G

YWA10470

VIGYÁZAT

- A kopott gumikat cseréltesse le valamelyik Yamaha-szervizben. A kopott gumikkal történő motorozás azon túl, hogy tilos, csökkenti a vezetési stabilitást, és az irányíthatóság elvesztéséhez vezethet.
- A gumikkal, fékekkel és kerekekkel kapcsolatos munkálatokat bízza valamelyik Yamaha-szervizre, ahol megfelelő szakértelemmel és tapasztalattal rendelkező szerelők fogják a munkálatokat elvégezni.

YAU21960

Öntött kerekek

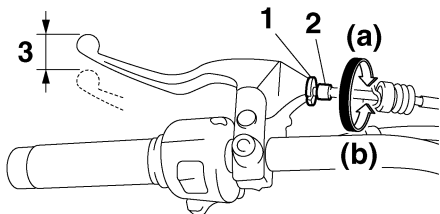
A motor teljesítményének, élettartamának és biztonságos üzemének érdekében a kerekekre vonatkozóan ügyeljen a következőkre.

- Elindulás előtt mindig ellenőrizni kell a kerékabroncsokat, nincsenek-e eldeformálódva, elrepedezve vagy elgörbülve. Ha bármilyen sérülést tapasztal, cseréltesse ki a kereket valamelyik Yamaha-szervizben. Még kisebb javításokat se végezzen a kerekeken. Az elformálódott vagy megrepedezett kereket ki kell cserélni.
- A kereket ki kell egyensúlyoztatni, ha a gumit vagy a kereket kicserélték, javításokat végeztek rajtuk. Kiegyensúlyozatlan kerékkal a motorkerékpár irányíthatósága, teljesítménye kisebb, és a gumi élettartama is rövidebb.
- Gumicsere után kisebb sebességgel motorozzon, mert a gumiabroncs felületét be kell járatni ahhoz, hogy elérje az optimális viselkedést.

IDŐSZAKOS KARBANTARTÁS ÉS KISEBB JAVÍTÁSOK

YAU42560

A kuplungkar holtjátékának beállítása

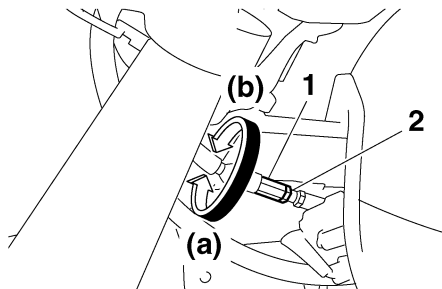


1. Zárónya (kuplungkar)
2. A kuplungkar holtjátékának beállítására szolgáló csavar
3. A kuplungkar holtjátéka

A kuplungkar holtjátékának 5.0–10.0 mm-nek (0.20–0.39 in) kell lennie, amint azt az ábra mutatja. Rendszeresen ellenőrizze a kuplungkar holtjátékát, és szükség esetén állítsa be.

1. Lazítsa meg a kuplungkarnál lévő záróanyát.
2. A kuplungkar holtjátékának növeléséhez forgassa el az állítócsavart az (a) irányba. A holtjáték csökkentéséhez a (b) irányba forgassa el a csavart.

3. Amennyiben a fent leírtakat követve sikerült beállítania a kuplungkar előírt holtjátékát, húzza meg a záróanyát, és hagyja figyelmen kívül a további műveleteket. Ellenkező esetben a következőket tegye:
4. A kuplungbowden meglazításához forgassa el teljesen az állítócsavart az (a) irányba.
5. Szerelje le az “B” és a “C” burkolatot. (Lásd a(z) 6-6. oldalt.)
6. Lazítsa meg a kuplungbowden másik végénél lévő záróanyát.



1. A kuplungkar holtjátékának beállítására szolgáló anya (kuplungbowden)
2. Zárónya (kuplungbowden)

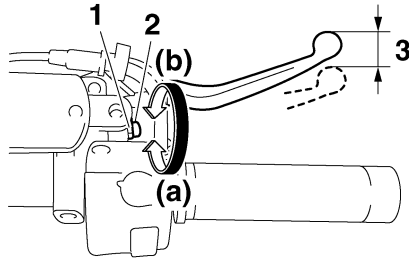
7. A kuplungkar holtjátékának növeléséhez forgassa el az állítóanyát az (a) irányba. A holtjáték csökkentéséhez a (b) irányba forgassa el az állítóanyát.
8. Húzza meg a záróanyákat.
9. Szerelje vissza a burkolatokat.

YAU22092

YWA10630

YAU22270

A fékkar holtjátékának beállítása



1. Záróanya
2. A fékkar holtjátékának beállítására szolgáló csavar
3. A fékkar holtjátéka

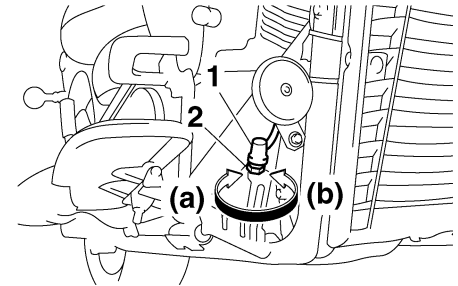
A fékkar holtjátékának 2.0–5.0 mm-nek (0.08–0.20 in) kell lennie, amint azt az ábra mutatja. Rendszeresen ellenőrizze a fékkar holtjátékát, és szükség esetén az alábbiakban leírtak szerint állítsa be.

1. Lazítsa meg a fékkarnál lévő záróanyát.
2. A fékkar holtjátékának növeléséhez forgassa el az állítócsavart az (a) irányba. A holtjáték csökkentéséhez a (b) irányba forgassa el az állítócsavart.
3. Húzza meg a záróanyát.

⚠ VIGYÁZAT

- Miután beállította a fékkar holtjátékát, ellenőrizze azt, és győződjön meg a fék megfelelő működéséről.
- Ha a féket puhának találja, fellevegősödhetett a hidraulikus rendszer. Amennyiben a hidraulikus rendszer fellevegősödött, a motorkerékpár használata előtt légtelenítse a rendszert valamelyik Yamaha-szervizben. A fellevegősödött hidraulikus rendszer csökkenti a fékteljesítményt, mely az irányíthatóság elvesztéséhez és balesetkez vezethet.

A hátsó féklámpa-kapcsoló beállítása



1. Hátsó féklámpa-kapcsoló
2. A hátsó féklámpa-kapcsoló beállítócsavarja

A hátsó féklámpa-kapcsolót a fékpedál mozgása vezérli és akkor van megfelelően beállítva, ha a féklámpa közvetlenül a fékhatás jelentkezése előtt gyullad ki. Amennyiben szükséges, állítsa be a féklámpa-kapcsolót az alábbiakban leírtak szerint.

Forgassa el az állítóanyát, miközben a hátsó féklámpa-kapcsolót egy helyben tartja. Amennyiben azt szeretné, hogy a féklámpa korábban kezdjen világítani, az (a) irányba forgassa el az állítóanyát. Ha azt szeretné, hogy a féklámpa később kezdjen világítani, a (b) irányba forgassa el az állítóanyát.

IDŐSZAKOS KARBANTARTÁS ÉS KISEBB JAVÍTÁSOK

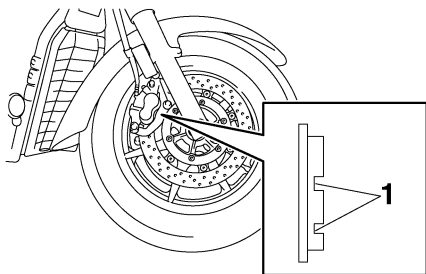
Az első és hátsó fékbetétek ellenőrzése

YAU22390

Az első és hátsó fékbetétek kopottságát a karbantartási táblázatban megadott időközönként ellenőrizni kell.

Első fékbetétek

YAU22430

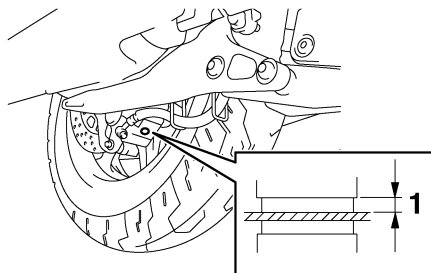


1. Kopásjelző horony

Mindkét első fékbetétet kopásjelző horonnyal látták el, mely lehetővé teszi, hogy a betétek kopottságát a fék szétszerelése nélkül ellenőrizhesse. A fékbetétek állapotának ellenőrzéséhez vizsgálja meg a kopásjelző hornyokat. Ha a fékbetét annyira elhasználódott, hogy a kopásjelző hornyok már majdnem eltűntek, cseréltesse ki mindkét fékbetétet valamelyik Yamaha-szervizben.

Hátsó fékbetétek

YAU22500



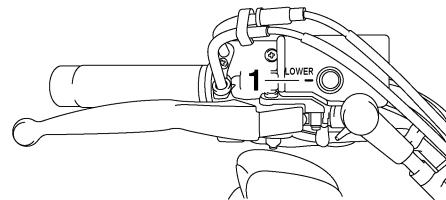
1. A fékbetétek vastagsága

Ellenőrizze a hátsó fékbetéteket, nincsenek-e megsérülve, és mérje meg a vastagságukat. Ha valamelyik fékbetét sérült vagy a vastagsága 0.8 mm (0.03 in) alá csökkent, cseréltesse ki mindkét fékbetétet valamelyik Yamaha-szervizben.

A fékfolyadék szintjének ellenőrzése

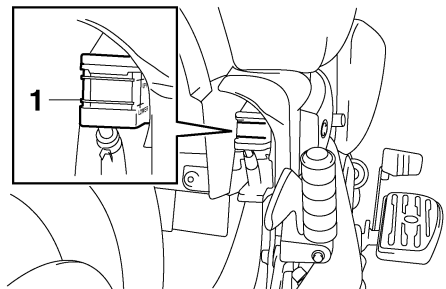
YAU22580

Első fék



1. Minimális szint jele

Hátsó fék



1. Minimális szint jele

Alacsony fékfolyadékszint esetén levegő kerülhet a fékrendszerbe, ami csökkenti a fék hatásosságát.

IDŐSZAKOS KARBANTARTÁS ÉS KISEBB JAVÍTÁSOK

YAU22730

Elindulás előtt mindig ellenőrizze, hogy a fékfolyadék szintje a minimális szintjel felett van-e, és szükség esetén töltsé utána. Az alacsony fékfolyadékszint fékbetétkopásra és/vagy fékfolyadék-szivárgásra utal. Ha a fékfolyadék szintje alacsony, ellenőrizze a fékbetétek állapotát és a fékrendszer esetleges szivárgását.

Ügyeljen az alábbiakra:

- A fékfolyadék szintjének ellenőrzésekor győződjön meg róla, hogy a fékfolyadéktartály teteje vízszintes.
- Kizárólag az előírt minőségű fékfolyadékot használja, más fékfolyadékok megtámadhatják a gumitömítéseket, és ezzel folyadékszivárgást és a fékhatás csökkenését okozhatják.

A gyártó által javasolt fékfolyadék: DOT 4

- Mindig ugyanazzal a típusú fékfolyadékkal töltsé utána a rendszert. Különböző fékfolyadékok keverése káros kémiai reakciókat eredményezhet, ami a fékhatás romlását okozhatja.

- Újratöltéskor vigyázzon rá, hogy víz ne kerüljön a fékfolyadék-tartályba. A víz jelentős mértékben csökkenti a folyadék forráspontját, aminek következtében levegő kerülhet a fékrendszerbe.
- A fékfolyadék megtámadhatja a festett felületeket és a műanyag részeket. A mellécseppent fékfolyadékot azonnal törölje le.
- Mivel a fékbetétek kopnak, normális jelenség, hogy a fékfolyadék szintje folyamatosan csökken. Ugyanakkor, ha hirtelen csökken le a fékfolyadékszint, ellenőriztesse a motorkerékpárt valamelyik Yamaha-szervizben.

A fékfolyadék cseréje

A karbantartási táblázat végén lévő MEGJEGYZÉS-ben megadott időközönként cseréltesse le a fékfolyadékot valamelyik Yamaha-szervizben. Továbbá cseréltesse ki a főfékhengerek, a féknyergek tömítéseit, valamint a fékcsöveket az alább megadott időközönként, vagy ha sérültek, illetve szivárognak.

- Tömítések: cserélje ki őket kétévenként.
- Fékcsövek: cserélje ki őket négyévenként.

IDŐSZAKOS KARBANTARTÁS ÉS KISEBB JAVÍTÁSOK

A hajtósíj feszessége

YAU23040

A hajtósíj feszességét a karbantartási táblázatban megadott időközönként ellenőrizni kell és be kell állítani.

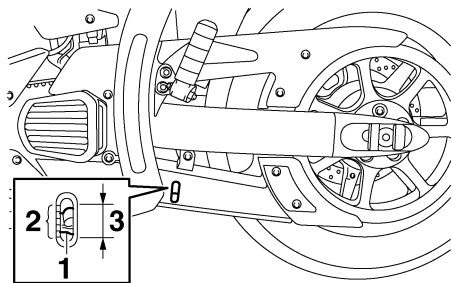
A hajtósíj feszességének ellenőrzése

YAU38410

1. Állítsa a motorkerékpárt az oldaltámaszra.
2. A hajtósíj ellenőrzésére szolgáló nyílás közelében lévő jelölések segítségével olvassa le a hajtósíj aktuális pozícióját.

MEGJEGYZES:

A hajtósíj ellenőrzésére szolgáló nyílás közelében lévő jelölések osztásköze 5 mm (0.2 in).

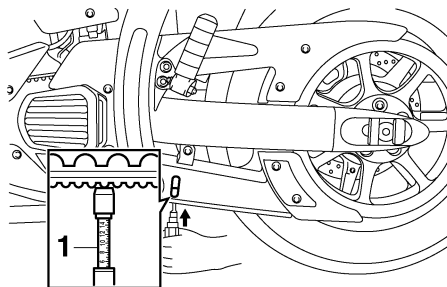


1. Hajtósíj
2. Jelölések
3. A hajtósíj feszessége

3. Olvassa le a hajtósíj pozícióját, amikor szíjfeszesség-mérő segítségével, az ábrán látható módon 45 N (4.5 kgf, 10 lbf) nagyságú erő fejt ki a szíjra.

MEGJEGYZES:

Szíjfeszesség-mérőt a Yamaha-márkakereskedésekben vásárolhat.



1. Szíjfeszesség-mérő
4. A 2. lépésben és a 3. lépésben kapott értékek kivonásával határozza meg a hajtósíj feszességét.

A hajtósíj feszessége:
5.0–7.0 mm (0.20–0.28 in)

5. Amennyiben ez eltér az előírttól, állítsa be valamelyik Yamaha-szervizben.

A bowdenek ellenőrzése és kenése

YAU23100

Elindulás előtt mindig ellenőrizze a bowdenek működését és állapotát. Ha szükséges, kenje meg a bowdeneket és a bowdenek végeit. Ha valamelyik bowden sérült vagy nehezen mozog, keressen fel egy Yamaha-szervizt.

Ajánlott kenőanyag:
Motorolaj

YWA10720

⚠ VIGYÁZAT

Ha a bowdenház sérült, akkor a huzal megszorulhat vagy elrozsdásodhat. A biztonságos működés érdekében minél előbb cseréltesse ki a sérült bowdent.

IDŐSZAKOS KARBANTARTÁS ÉS KISEBB JAVÍTÁSOK

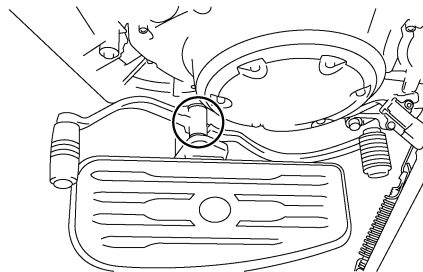
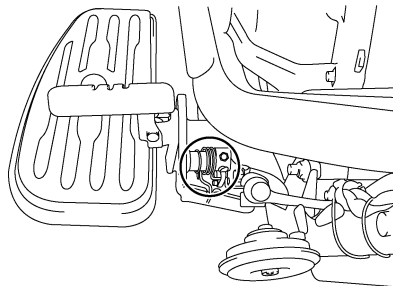
A gázmarkolat és a gázbowden ellenőrzése, kenése

YAU23111

Elindulás előtt mindig ellenőrizze a gázmarkolat működését. A gázbowdent a karbantartási táblázatban megadott időközönként meg kell kenni.

A fék- és sebességváltó pedálok ellenőrzése, kenése

YAU23131



Elindulás előtt mindig ellenőrizze a fék- és sebességváltó pedálok működését, és amennyiben szükséges, kenje meg a pedálok tengelyeit.

Ajánlott kenőanyag:
lítiumszippan-bázisú zsír (általános célú zsír)

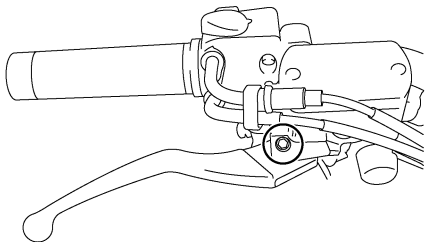
IDŐSZAKOS KARBANTARTÁS ÉS KISEBB JAVÍTÁSOK

A fék- és kuplungkarok ellenőrzése, kenése

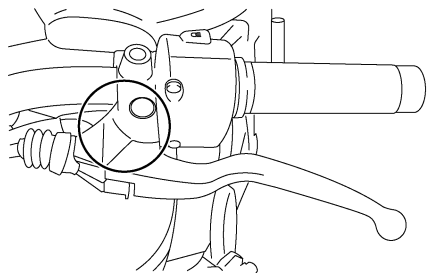
YAU23140

Ajánlott kenőanyag:
lítiumszappan-bázisú zsír (általános célú zsír)

Fékkar



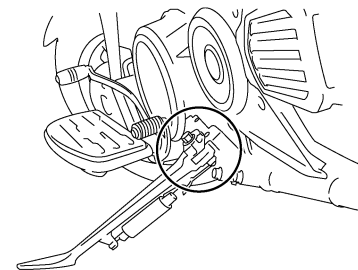
Kuplungkar



Elindulás előtt mindig ellenőrizze a fék- és kuplungkarok működését, és amennyiben szükséges, kenje meg a karok tengelyeit.

Az oldaltámasz ellenőrzése és kenése

YAU23200



Elindulás előtt mindig ellenőrizze az oldaltámasz működését, és amennyiben szükséges, kenje meg az oldaltámasz tengelyét és az egymáson elmozduló fém alkatrészeket.

YWA10730

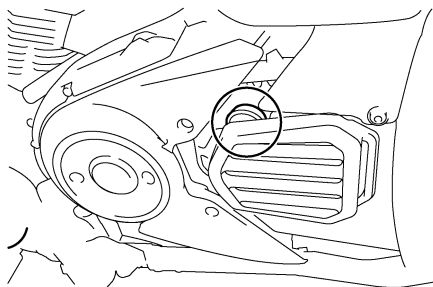
⚠ VIGYÁZAT

Ha az oldaltámasz nem mozog egyenletesen, ellenőriztesse vagy javíttassa meg valamelyik Yamaha-szervizben.

Ajánlott kenőanyag:
lítiumszappan-bázisú zsír (általános célú zsír)

A lengőkar tengelyeinek kenése

YAU1650

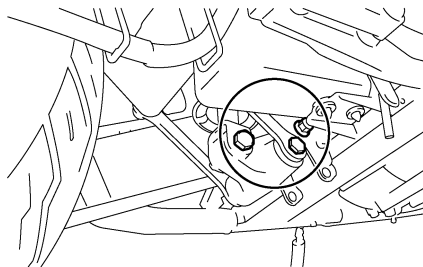


A lengőkar tengelyeit a karbantartási táblázatban megadott időközönként meg kell kenni.

Ajánlott kenőanyag:
lítiumszappan-bázisú zsír

A hátsó felfüggesztés kenése

YAU23250



A hátsó felfüggesztés tengelypontjait a karbantartási táblázatban megadott időközönként meg kell kenni.

Ajánlott kenőanyag:
lítiumszappan-bázisú zsír

Az első villa ellenőrzése

YAU23271

Az első villa működését és állapotát a karbantartási táblázatban megadott időközönként ellenőrizni kell az alábbiak szerint.

Állapotellenőrzés

YWA10750

⚠ VIGYÁZAT

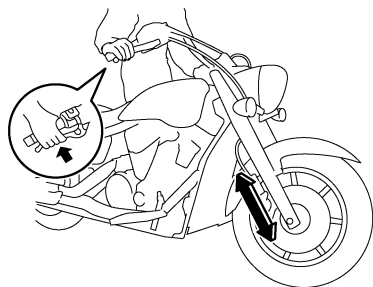
Támassza meg biztonságosan a motorkerékpárt, nehogy feldőljön.

Ellenőrizze a belső csöveket, nincsenek-e rajtuk sérülések, karcok és nem tapasztal-e szivárgást.

Működésvizsgálat

1. A motorkerékpárt állítsa sík talajra, és tartsa függőleges helyzetben.
2. Miközben behúzza az első féket, néhány alkalommal nyomja le erősen a kormányt, és ellenőrizze, hogy az első villa simán rugózik-e.

IDŐSZAKOS KARBANTARTÁS ÉS KISEBB JAVÍTÁSOK



YCA10590

FIGYELEM:

Ha bármilyen sérülést talált az első villán vagy az nem működik egyenletesen, keresse fel valamelyik Yamaha-szervizt.

A kormányzás vizsgálata

YAU23280

A kopott vagy laza kormánycsapágyak balesetveszélyesek. Ezért a kormány mozgását a karbantartási táblázatban megadott időközönként ellenőrizni kell az alábbiak szerint.

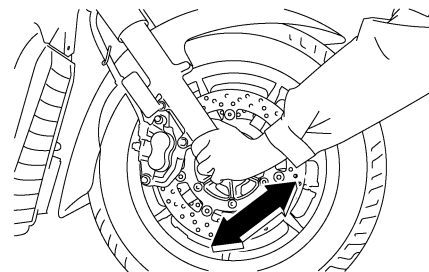
1. Tegyen megfelelő állványt a motor alá, hogy az első kerék felemelkedjen a talajról.

YWA10750



Támassza meg biztonságosan a motorkerékpárt, nehogy feldőljön.

2. Fogja meg a villaszárak alsó végét, és próbálja őket előre-hátra mozgatni. Ha holtjátékot érez, ellenőriztesse vagy javíttassa meg a motorkerékpárt valamelyik Yamaha-szervizben.



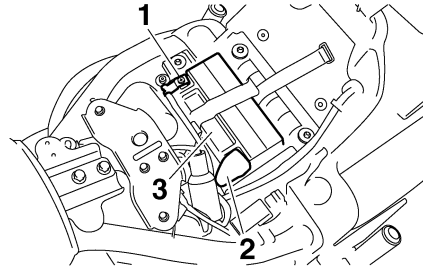
YAU23290

A kerékcsapágyak ellenőrzése

Az első és hátsó kerék csapágyait a karbantartási táblázatban megadott időközönként ellenőriznie kell. Ha a kerekek lazák vagy nem forognak egyenletesen, ellenőriztesse vagy javíttassa meg a kerékcsapágyakat valamelyik Yamaha-szervizben.

YAU23370

Akkumulátor



1. Negatív akkumulátorpólus
2. Pozitív akkumulátorpólus
3. Akkumulátor

Ezt a modellt gondozást nem igénylő (MF) akkumulátorral szerelték fel, így nem igényel karbantartást. Nem kell ellenőrizni az elektrolitszintet, és desztillált vízzel sem kell utántölteni.

YCA10620

FIGYELEM:

Ne próbálja megbontani az akkumulátort, mert ezzel visszafordíthatatlanul károsíthatja azt.

YWA10760

⚠ VIGYÁZAT

- Az akkumulátorban lévő elektrolit komoly égési sérüléseket okozó kénsavat tartalmaz, mérgező és veszélyes. Kerülje, hogy az akkumulátorsav a bőrével, a ruhájával, a szemével érintkezzen. Védje a szemét, ha az akkumulátorral dolgozik. Ha mégis akkumulátorsavval érintkezik, a KÖVETKEZŐKET TEGYE:
 - **KÜLSŐLEG:** öblítse le bő vízzel.
 - **BELSŐLEG:** igyon nagyobb mennyiségű vizet vagy tejet, és hívjon azonnal orvost.
 - **SZEMEK:** öblítse vízzel 15 percre, és hívjon azonnal orvost.
- Az akkumulátorok robbanásveszélyes hidrogéngázt fejlesztenek. Nyílt láng és szikrák forrását tartsa távol az akkumulátortól, és ne dohányozzon a közelében. Ha zárt térben tölti az akkumulátort, szellőztessen.
- **EZT, ÉS MINDEN MÁS AKKUMULÁTORT TARTSON TÁVOL GYERMEKEKTŐL.**

IDŐSZAKOS KARBANTARTÁS ÉS KISEBB JAVÍTÁSOK

Az akkumulátor töltése

Ha az akkumulátor gyengének tűnik, azonnal töltesse fel valamelyik Yamaha-szervizben. Ne felejtse el, hogy az akkumulátor hamarabb lemerül, ha a motorkerékpárra elektromos kiegészítőket szerelt.

Az akkumulátor tárolása

1. Ha a járművet több mint egy hónapig nem használja, vegye ki az akkumulátort, és tárolja száraz, hűvös helyen.
2. Ha több mint két hónapig tárolja az akkumulátort, ellenőrizze a töltöttséget havonta, és szükség esetén töltsse fel teljesen.
3. Visszahelyezés előtt töltsse fel teljesen az akkumulátort.
4. Behelyezéskor ügyeljen rá, hogy az akkumulátorsaruk megfelelően csatlakozzanak az akkumulátor pólusaihoz.

YCA10630

FIGYELEM:

- **Az akkumulátort mindig feltöltött állapotban tárolja. Az akkumulátor visszafordíthatatlan károsodását eredményezheti, ha azt lemerült állapotban tárolja.**

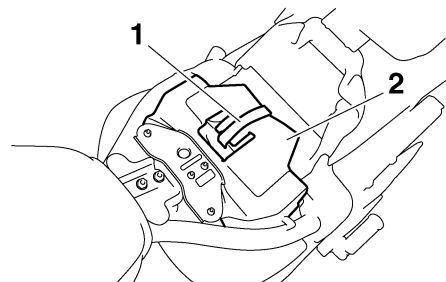
- **A gondozást nem igénylő (MF) akkumulátorok töltéséhez speciális (állandó feszültségű) akkumulátortöltőt kell használni. Hagyományos akkumulátortöltő használata esetén az akkumulátor károsodik. Ha nincs ilyen speciális töltője, keresse fel valamelyik Yamaha-szervizt, és ott töltesse fel az akkumulátort.**

Biztosítékcseré

YAU42581

A főbiztosíték, az üzemanyag-befecskendező rendszer biztosítóka és az egyes áramkörök biztosítékait tartalmazó biztosítékdoboz a vezetőülés alatt található. (Lásd a(z) 3-14. oldalt.) Ha valamelyik biztosíték kiolvad, az alábbi módon cserélje ki.

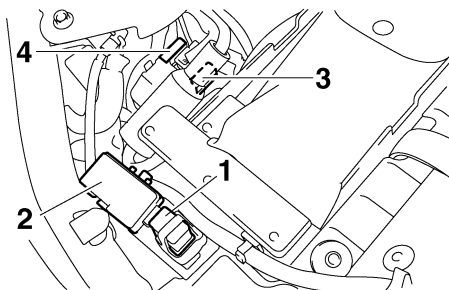
1. Akassza ki az akkumulátor rögzítőszalagját, és vegye le az akkumulátorfedelelet.



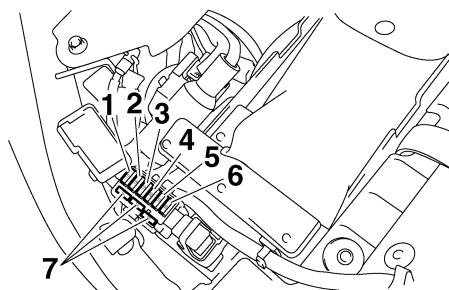
1. Az akkumulátor rögzítőszalagja
2. Akkumulátorfedél

2. Állítsa a gyújtáskapcsolót "OFF" helyzetbe, és kapcsolja ki a kiolvadt biztosíték áramkörét.
3. Vegye ki a kiolvadt biztosítékot, majd helyezzen be egy előírt névleges áramú új biztosítékot.

IDŐSZAKOS KARBANTARTÁS ÉS KISEBB JAVÍTÁSOK



1. Főbiztosíték
2. Biztosítékdoboz
3. Az üzemanyag-befecskendező rendszer biztosítéka
4. Az üzemanyag-befecskendező rendszer tartalék biztosítéka



1. A jelzőberendezések biztosítéka
2. A gyújtáskapcsoló biztosítéka
3. A parkolólámpa biztosítéka
4. A hűtőventillátor biztosítéka
5. Memóriavédő biztosíték (a kilométerszámláló és az óra számára)
6. A fényszóró biztosítéka
7. Tartalék biztosíték

A biztosítékok adatai:

Főbiztosíték:

50.0 A

A fényszóró biztosítéka:

20.0 A

A jelzőberendezések biztosítéka:

10.0 A

A gyújtás biztosítéka:

15.0 A

A parkolólámpa biztosítéka:

10.0 A

Az üzemanyag-befecskendező rendszer biztosítéka:

10.0 A

Memóriavédő biztosíték:

10.0 A

A hűtőventillátor biztosítéka:

20.0 A

YCA10640

FIGYELEM:

Az elektromos rendszer túlterhelésének és az esetleges tűzveszély elkerülése érdekében ne használjon az előírtnál nagyobb névleges áramú biztosítékokat.

4. Fordítsa a gyújtáskapcsolót "ON" állásba, és kapcsolja be a kicserélt biztosítékhoz tartozó áramkört. Ellenőrizze az eszköz működését.

IDŐSZAKOS KARBANTARTÁS ÉS KISEBB JAVÍTÁSOK

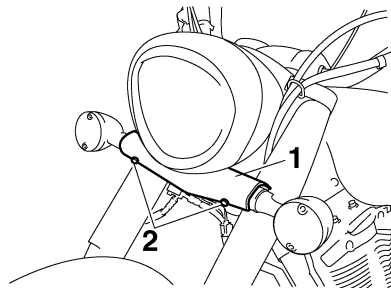
- Amennyiben a biztosíték a bekapcsoláskor ismét kiég, ellenőriztesse az elektromos rendszert valamelyik Yamaha-szervizben.
- Helyezze vissza az akkumulátorfedelelet, majd akassza be az akkumulátorrögzítő szalag kapcsát a tartóba.

YAU42890

Izzócseré a fényszóróban

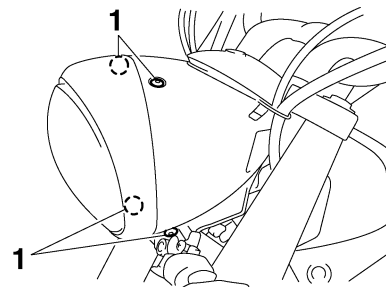
A motorkerékpár fényszórójában kvarc-halogén izzólámpa található. Ha kiég a fényszóró-izzó, az alábbiakban leírt módon cserélje ki.

- A csavarok kicsavarása után vegye le az irányjelzőkonzol burkolatát.



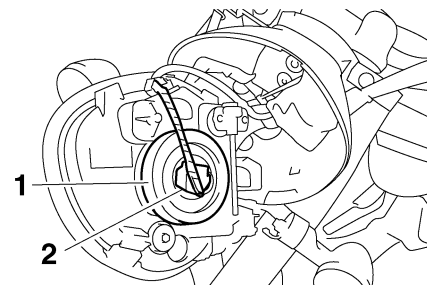
- Az irányjelzőkonzol burkolata
- Csavar

- Csavarja ki a fényszóró két oldalán található csavarokat, majd vegye le a fényszórót.



- Csavar

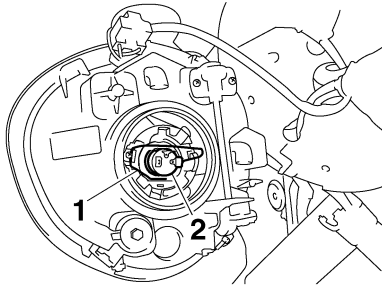
- Húzza szét a fényszóró elektromos csatlakozóját, majd vegye le az izzó burkolatát.



- A fényszóró-izzó burkolata
- A fényszóró elektromos csatlakozója

- Akassza ki az izzó foglalatát, és vegye ki a kiégett izzót.

IDŐSZAKOS KARBANTARTÁS ÉS KISEBB JAVÍTÁSOK



1. A fényszóró-izzó foglalata
2. A fényszóró izzója

YWA10790

⚠ VIGYÁZAT

A fényszóró-izzók erősen felmelegednek. Ezért tartsa távol a gyúlékony anyagokat a működő fényszóró-izzótól, és ne érjen az izzóhoz, amíg az le nem hűlt.

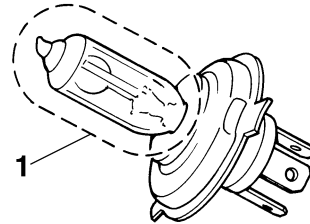
5. Helyezze be az új izzót, majd rögzítse a foglalattal.

YCA10660

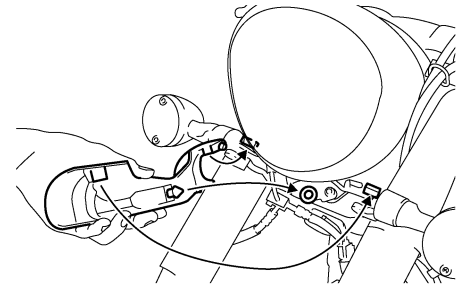
FIGYELEM:

Az izzó beszennyeződésének elkerülése érdekében ne érintse meg az izzó búráját, mert ez károsan befolyásolja az izzó búrájának átlátszóságát, az izzó fényerejét és élettartamát. A fényszóró-izzón

található szennyeződések és ujjlenyomatokat alaposan törölje le alkohollal vagy hígítóval átitatott ronggyal.



1. Ne érjen az izzó búrájához.
6. Tegye vissza a fényszóró-izzó burkolatát, majd csatlakoztassa az elektromos csatlakozót.
7. A csavarok segítségével szerelje vissza a fényszórót.
8. Helyezze vissza az irányjelzőkonzol burkolatát, majd csavarja be a csavarokat.



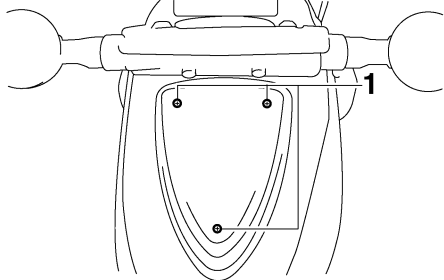
9. Szükség esetén állítsa be a fényszórót valamelyik Yamaha-szervizben.

IDŐSZAKOS KARBANTARTÁS ÉS KISEBB JAVÍTÁSOK

Izzócsere a hátsó/féklámpában

YAU24131

1. A csavar kicsavarása után vegye le a hátsó/féklámpa buráját.



1. Csavar

2. A kiégett izzó eltávolításához nyomja be az izzót, majd fordítsa el az óramutató járásával ellenkező irányba.
3. Helyezze be az új izzót a foglalatba, nyomja be, majd fordítsa el ütközésig az óramutató járásával megegyező irányba.
4. Helyezze vissza a burát, és csavarja vissza a csavarokat.

YCA10680

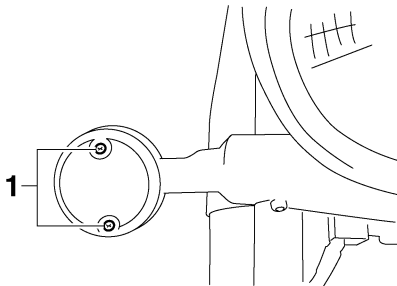
FIGYELEM:

Ne húzza túl a csavarokat, mert eltörhet a bura.

Izzócsere az irányjelzőben

YAU24210

1. A csavarok kicsavarása után vegye le az irányjelző buráját.



1. Csavar

2. A kiégett izzó eltávolításához nyomja be az izzót, majd fordítsa el az óramutató járásával ellenkező irányba.
3. Helyezze be az új izzót a foglalatba, nyomja be, majd fordítsa el ütközésig az óramutató járásával megegyező irányba.
4. Helyezze vissza a burát, és csavarja vissza a csavarokat.

YCA10680

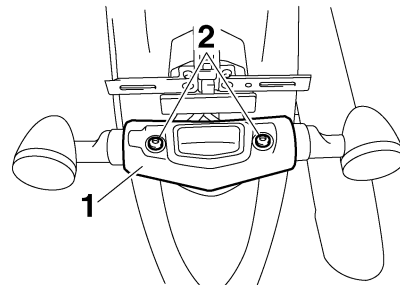
FIGYELEM:

Ne húzza túl a csavarokat, mert eltörhet a bura.

Izzócsere a rendszám-megvilágító lámpában

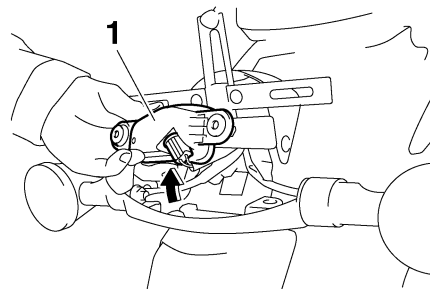
YAU42482

1. A csavarok kicsavarása után vegye le a rendszám-megvilágító lámpa buráját.



1. A rendszám-megvilágító lámpa burája
2. Csavar

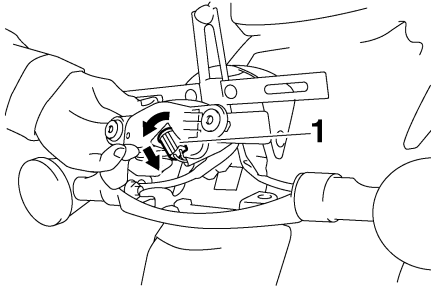
2. Az ábrán látható módon húzza felfelé a rendszám-megvilágító egységet.



1. Rendszám-megvilágító lámpa

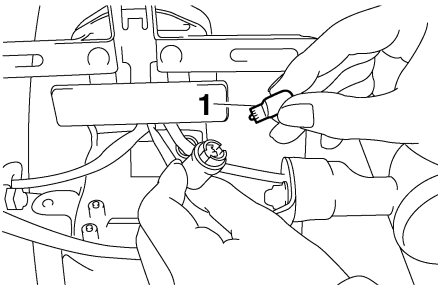
IDŐSZAKOS KARBANTARTÁS ÉS KISEBB JAVÍTÁSOK

3. Az óramutató járásával ellenkező irányba elfordítva vegye ki a rendszám-megvilágító lámpa foglatát az izzóval együtt.



1. A rendszám-megvilágító lámpa izzójának foglata

4. Húzza ki a kiégett izzót a foglatból.



1. A rendszám-megvilágító lámpa izzója

5. Helyezze be az új izzót a foglatba.

6. Helyezze vissza az új izzót tartalmazó foglatot, majd fordítsa el az óramutató járásával megegyező irányba ütközésig.

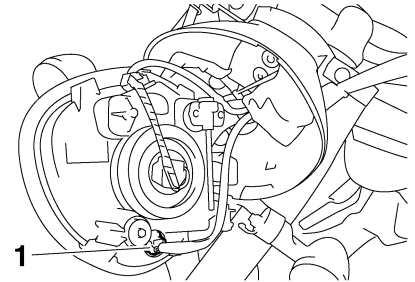
7. Helyezze vissza a rendszám-megvilágító egységet és a burát, majd csavarja vissza a csavarokat.

Izzócseré a helyzetjelzőben

YAU42870

Ha kiég a helyzetjelző izzója, az alábbiakban leírt módon cserélje ki.

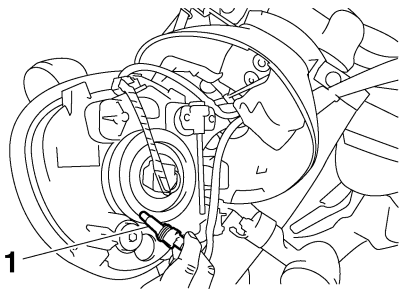
1. Szerelje le a fényszóróegységet. (Lásd a(z) 6-29. oldalt.)
2. Fordítsa el a helyzetjelző foglatát az óramutató járásával ellentétes irányba, majd vegye ki a foglatot. Az izzó a foglatban található.



1. A helyzetjelző izzójának foglata

3. Húzza ki a kiégett izzót.

YAU24350



1. A helyzetjelző izzója

4. Helyezze be az új izzót a foglalatba.
5. Helyezze vissza az új izzót tartalmazó foglalatot, majd fordítsa el az óramutató járásával megegyező irányba.
6. Szerelje vissza a fényszóróegységet.

6

A motorkerékpár megtámasztása

Mivel ezen a modellen nincs központi állvány, ügyeljen a következőkre, ha kiszerelem valamelyik kereket, vagy olyan karbantartási műveleteket végezek, ahol a motorkerékpárnak függőlegesen kell állnia. A karbantartási művelet elvégzése előtt győződjön meg róla, hogy a motorkerékpár stabilan, függőleges helyzetben áll-e. A nagyobb stabilitás érdekében egy erős fakockát helyezhet a motor alá.

Az első kerékkel kapcsolatos szerelési munkálatok

1. Rögzítse a motorkerékpár hátsó részét motorkerékpár-állvány segítségével, vagy ha nincs, helyezzen egy emelőt a váz alá, a hátsó kerék elé.
2. Emelje meg a motorkerékpár első kerekét egy motorkerékpár-állvány segítségével.

Az hátsó kerékkel kapcsolatos szerelési munkálatok

Motorkerékpár-állvány segítségével emelje meg a hátsó kereket, illetve ha nincs, helyezzen egy-egy emelőt a váz alá a hátsó kerék elé vagy a lengőkar mindkét oldala alá.

Hibakeresés

Bár a Yamaha motorkerékpárokat szigorú ellenőrzésnek vetik alá, mielőtt kikerülnek a gyárból, hibák mégis előfordulhatnak a használat során. Az üzemanyag-ellátó rendszer, a gyújtórendszer vagy a sűrítés hibája rossz indíthatóságot és gyenge teljesítményt idézhet elő.

A hibakereső táblázat ezeknek a rendszereknek a gyors és egyszerű ellenőrzését teszi lehetővé. Ha bármilyen javítás válik szükségessé, vigye el a motorkerékpárt valamelyik Yamaha-szervizbe. A szervizek képzett dolgozói rendelkeznek a motorkerékpárok megfelelő javításához szükséges szerszámokkal, szakmai ismeretekkel és tudással.

Csak eredeti Yamaha-cserealkatrészeket építtessen be a motorkerékpárjába. Az utángyártott alkatrészek csak külsőleg hasonlítanak a Yamaha-alkatrészekre, sokszor gyengébb minőségűek. Következésképpen rövidebb az élettartamuk, és drága javítási költségeket vonhatnak maguk után.

IDŐSZAKOS KARBANTARTÁS ÉS KISEBB JAVÍTÁSOK

YAU42500

Hibakereső táblázat

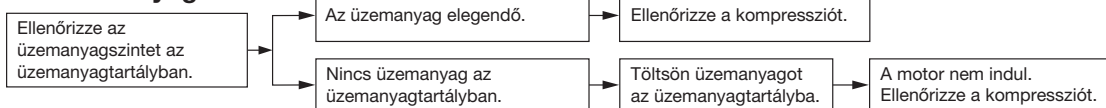
Indítási problémák és csökkent motorteljesítmény

YWA10840

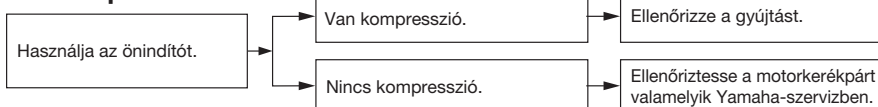


Ha az üzemanyag-ellátó rendszert ellenőrzi vagy javítja, tartson távol mindenféle nyílt lángot és cigarettát.

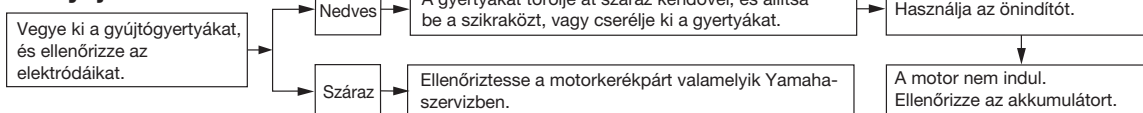
1. Üzemanyag



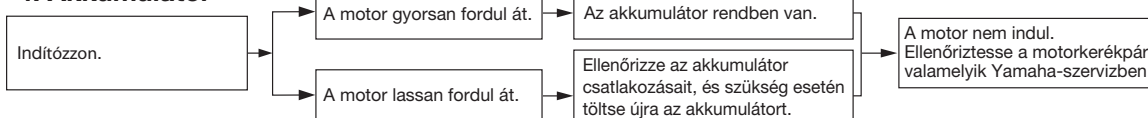
2. Kompresszió



3. Gyújtás



4. Akkumulátor



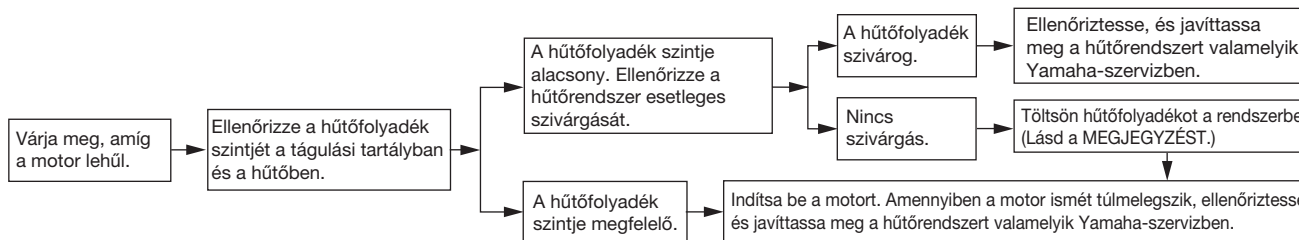
IDŐSZAKOS KARBANTARTÁS ÉS KISEBB JAVÍTÁSOK

A motor túlmelegedése

YWAT1040

VIGYÁZAT

- Ne távolítsa el a hűtősapkát, ha a motor és a hűtő forró. Nagynyomású forró folyadék és gőz csaphat ki a hűtőből, amely komoly sérüléseket okozhat. Várjon, míg a motor lehül.
- Helyezzen egy vastag rongyot, például törölközőt a hűtősapkára, majd lassan forgassa el a hűtősapkát az óramutató járásával ellentétes irányba a ütközésig, hogy a túlnyomás megszűnjön. Ha a sziszegő hang elhalkult, nyomja le a sapkát, csavarja tovább az óramutató járásával ellentétes irányba, majd vegye le.



MEGJEGYZÉS:

Ha nem kapható hűtőfolyadék, használjon csapvizet, de amint lehet, cserélje le az előírt hűtőfolyadékra.

Figyelmeztetés a matt festékekkel bevont részek ápolására

YAU37833

YAU26071

FIGYELEM:

Egyes modellek matt festékekkel bevont részekkel vannak ellátva. Kérjen tanácsot valamelyik Yamaha-márkakereskedőtől, milyen termékeket használjon a motorkerékpár tisztításához. Kefe, agresszív kémiai tisztítószeres vagy termékösszetevők tisztítás közben megkarcolhatják vagy károsíthatják ezeket a felületeket. A matt festékekkel bevont részekre viaszt se használjon.

YCA15192

Ápolás

A motorkerékpárok nyitott felépítése látványossá teszi a járművet, de ugyanakkor jobban ki van téve az időjárásnak is. A rozsdas és a korrózió megtámadhatja a csúcsminőségű alkatrészeket is. Egy rozsdás kipufogócső egy autón nem látszik, de egy motorkerékpár megjelenését erőteljesen lerontja. A gyakori, megfelelő tisztítás és ápolás nemcsak a garancia feltétele, hanem a motorkerékpárt széppé varázsolja, meghosszabbítja az élettartamát és megőrzi a jármű teljesítményét is.

Tisztítás előtt

1. Miután a motor lehűlt, húzzon egy nejlonzacskót a kipufogó végére.
2. Győződjön meg róla, hogy az összes kupak, burkolat és elektromos csatlakozó, beleértve a gyertyapipákat is, biztonságosan zárnak.
3. A különösen makacs szennyeződések, például a motorra égett olajat, lazítsa fel zsírtalanító oldattal és egy kefe segítségével, azonban ügyeljen rá, hogy ne kerüljön zsírtalanító a

tömítésekre, szimeringekre, a hajtósíjra és a kerékcspagyakra. A zsírtalanítót és a szennyeződések elöblítse le vízzel.

Tisztítás

YCA10770

FIGYELEM:

- Kerülje az erősen savas keréktisztítókat, főleg küllős kerekeken. Ha ilyen termékeket használ a különösen szennyezett területeken, ne hagyja ott az előírtnál hosszabb ideig. Alaposan öblítse le vízzel, azonnal szárítsa fel a vizet, és kezelje le a felületet korrózióvédő anyaggal.
- Helytelen tisztítással tönkretelhetők a burkolatok, a szélvédők, a panelek és más műanyag alkatrészek. Csak puha, tiszta rongyot vagy szivacsot, enyhe tisztítószerrel és vizet használjon a műanyag alkatrészek tisztításához.
- Ne használjon agresszív kémiai szereket a műanyag alkatrészekhez. Ne használjon olyan rongyot vagy szivacsot, amely korábban agresszív polírozó-tisztító szerekkel,

oldatokkal, hígítóval, benzinnel, gázolajjal, rozsdamaróval, korróziógátlóval, fékfolyadékkal, fagyállófolyadékkal vagy akkumulátorsavval érintkezett.

- Ne használjon nagynyomású mosót vagy gőzborotvát, mert a vizet bepréselhetik a nyílásokba, ami meghibásodáshoz vezethet az alábbi helyeken: a kerék, a lengőkar, a villa és a fékek tömitéseinél, az elektromos egységekben (csatlakozók, eszközök, kapcsolók és világítóberendezések), a levegőző és túlfolyó nyílásoknál.
- Szélvédővel felszerelt motor-kerékpárok esetén: ne használjon agresszív tisztítószeret vagy kemény szivacsot a szélvédő tisztításához, mert az bemattulhat vagy megkarcolódhat. A műanyagtisztító szerek bizonyos összetevői is megkarcolhatják a szélvédőt. Először próbálja ki a tisztítószert a szélvédőn egy kevésbé látható helyen. Ha a szélvédő karcos, mosás után használjon jó minőségű műanyag-polírozó szert.

Általános használat után

Puha, tiszta szivacs segítségével mossa le a szennyeződéseket meleg vízzel és enyhe tisztítóoldattal, majd alaposan öblítse le a motorkerékpárt tiszta vízzel. A nehezen hozzáférhető helyek tisztításához használjon fogkefét vagy üvegmosó keféket. A makacs szennyeződéseket és a rovarnyomokat könnyebben eltávolíthatja, ha a mosás előtt néhány percre letakarja azokat egy vizes ronggyal.

Esőben, tengerparton és sózott utakon való motorozás után

Mivel a tengeri só és az utak sózásához használt fagymentesítő só vízzel együtt rendkívül korrozív, kövesse a következő utasításokat esőben, tengerparton és sózott utakon való motorozás után.

MEGJEGYZES:

A télen az utakra szórt só még tavasszal is megmarad.

1. Miután lehűlt a motor, mossa le a motorkerékpárt hideg vízzel és enyhe tisztítószerral.

FIGYELEM:

Ne használjon meleg vizet, mert az erősíti a só korróziós hatását.

2. A motorkerékpár megszáritása után, a korrózió elkerülése érdekében fújja be a fém, krómozott és nikkelezett alkatrészeket korróziógátló spray-vel.

Tisztítás után

1. Törölje szárazra a motorkerékpárt szarvasbőrrel vagy nedvszívó ronggyal.
2. A krómozott és az alumíniumból vagy rozsdamentes acélból készült alkatrészeket fényesítse ki. (A fényesítés során a rozsdamentes acélból készült kipufogórendszer hő okozta elszíneződése is eltüntethető.)
3. A korrózió elkerülése érdekében ajánlatos korróziógátló spray-vel befújni a fém-, valamint a krómozott és nikkelezett felületeket.
4. A mosás után megmaradt szennyeződések eltávolítására jól használható az univerzális olajspray.
5. A köfelverődések okozta kisebb sérüléseket javítsa ki javítófestékkel.

TISZTÍTÁS ÉS TÁROLÁS

6. Kenje be a festett és a krómozott felületeket viasszal. Kerülje az adalékolt fényezőpaszta használatát, melyek gyakran tartalmaznak szemcsés összetevőket, így károsíthatják a festéket vagy a védőbevonatot.
7. Tárolás vagy letakarás előtt szárítsa meg teljesen a motorkerékpárt.

YWA11130

VIGYÁZAT

- Ne kerüljön olaj vagy viasz a fékekre, gumiabroncsokra.
- Ha szükséges, tisztítsa meg a féktárcsákat és a fékbetéteket közönséges féktárcsatisztítóval vagy acetonnal, valamint mossa le a gumiabroncsokat meleg vízzel és enyhe tisztítószerrel. Nagysebességű motorozás előtt próbálja ki a fékeket és a motorkerékpár kanyarodási tulajdonságait.

YCA10950

FIGYELEM:

- Az olajspray-t és a viaszt vékonyan kenje fel és törölje le a felesleget.

- Soha ne kenjen olajat vagy viaszt a hajtószíjra.
- Soha ne kenjen olajat vagy viaszt a gumi és műanyag alkatrészekre. Megfelelő ápolószerrel kezelje őket.
- Kerülje az agresszív polírozószerek használatát, mert azok megsérthetik a festéket.

MEGJEGYZES:

Ha tanácstalan, milyen ápolószert használjon, keresse fel valamelyik Yamaha-márkakereskedőt.

Tárolás

YAU26280

Rövid távú

Tartsa a motorkerékpárt száraz, hűvös helyen, amennyiben szükséges, használjon légáteresztő takarót a por ellen.

YCA10810

FIGYELEM:

- Ha a nedves motorkerékpárt rosszul szellőző helyen vagy nem légáteresztő ponyva alatt tárolja, a nedvesség beszívároghat az alkatrészek közé, és rozsdásodást okozhat.
- A korrózió elkerülése érdekében ne tárolja a motorkerékpárt nedves pincében, istállóban (az ammónia jelenléte miatt), illetve olyan helyen, ahol erős vegyszereket tárolnak.

Hosszú távú

Több hónapos tárolás előtt:

1. Kövesse az "Ápolás" című fejezetekben leírtakat.
2. Töltse tele az üzemanyagtartályt, és adjon hozzá stabilizáló adalékot (amennyiben lehetséges), hogy az

üzemanyag minősége ne romoljon, illetve az üzemanyagtartály ne rozsdásodjon meg.

3. Hajtsa végre a következőket, hogy meggátolja a hengerek, dugattyúgyűrűk stb. korrózióját.
 - a. Húzza le a gyertyapipákat, és szerelje ki a gyertyákat.
 - b. A gyertyafuraton keresztül öntsön egy teáskanálnyi olajat minden hengerbe.
 - c. Tegye be a gyertyákat a gyertyapipákba, majd érintse a gyertyákat hengerfejhez, így az elektródák földelést kapnak. (A következő lépésben ez akadályozza meg a szikrázást.)
 - d. Forgassa át a motort néhányszor az indítómotorral. (Ez bevonja a hengerek falát olajjal.)
 - e. Húzza ki a gyertyákat a gyertyapipákból, csavarja vissza azokat a hengerekbe, majd illessze vissza a gyertyapipákat.

YWA10950

VIGYÁZAT

A károk és sérülések elkerülése érdekében a gyertyák elektródáit földelje le, mielőtt átforgatná a motort.

4. Kenje meg a bowdeneket, a karok, pedálok és az oldaltámasz tengelyeit.
5. Ellenőrizze, és szükség esetén állítsa be a guminyomást, majd emelővel emelje meg a motorkerékpárt annyira, hogy mindkét kereke felemelkedjen a talajról. Ha nincs lehetőség a motorkerékpár megemelésére, akkor havonta fordítson kicsit a kerekeken, hogy ne deformálódjanak el a gumiabroncsok.
6. Helyezzen a kipufogó végére egy nejlonzacskót, hogy a pára ne juthasson be.
7. Szerelje ki az akkumulátort, és töltsse fel teljesen. Tárolja hűvös, száraz helyen, és töltsse fel havonta egyszer. Ne tárolja az akkumulátort túl hideg, vagy túl meleg helyen (0 °C (30 °F) alatt vagy 30 °C (90 °F) felett). Az akkumulátor tárolásával kapcsolatban lásd még a(z) 6-26. oldalt.

MEGJEGYZES: _____

Tárolás előtt végezzen el minden szükséges javítást.

MŰSZAKI ADATOK

Méretetek:

Teljes hossz:
2490 mm (98.0 in)

Teljes szélesség:
980 mm (38.6 in)

Teljes magasság:
1115 mm (43.9 in)

Ülésmagasság:
715 mm (28.1 in)

Tengelytávolság:
1690 mm (66.5 in)

Hasmagasság:
145 mm (5.71 in)

Minimális fordulási sugár:
3500 mm (137.8 in)

Önsúly:

Olajjal és üzemanyaggal feltöltve:
303.0 kg (668 lb)

Motor:

Motortípus:
folyadékűtéses, négyütemű, SOHC

Hengerelrendezés:
kéthengeres V motor

Hengerűrtartalom:
1304.0 cm³

Hengerfurat × löket:
100.0 × 83.0 mm (3.94 × 3.27 in)

Kompresszióviszony:
9.50 : 1

Indítórendszer:
önindító

Kenési rendszer:
karterolajozás

Motorolaj:

Típus:
SAE20W40

Az ajánlott motorolaj besorolása:
API specifikáció: SG vagy jobb minőségű,
JASO: MA

A motorolaj mennyisége:
Olajszűrő cseré nélkül:
3.20 L (3.38 US qt) (2.82 Imp.qt)
Olajszűrő cserével:
3.40 L (3.59 US qt) (2.99 Imp.qt)

Hűtőrendszer:

A tágulási tartály térfogata (a maximális szint
jeléig):

0.45 L (0.48 US qt) (0.40 Imp.qt)

Hűtőtér fogat (csövekkel együtt):
2.10 L (2.22 US qt) (1.85 Imp.qt)

Levegőszűrő:

Levegőszűrő-betét:
impregnált papírszűrő

Üzemanyag:

Ajánlott üzemanyag:
kizárólag ólommentes normálbenzin

Az üzemanyag tartály térfogata:
19.0 L (5.02 US gal) (4.18 Imp.gal)

Tartalék-üzemanyag térfogata:
3.7 L (0.98 US gal) (0.81 Imp.gal)

Üzemanyag-befecskendező:

Gyártó:
NIKK
Modell/mennyiség:
INP-284 x 2

Gyújtógyertyák:

Gyártó/modell:
NGK/LMAR7A-9
Szikraköz:
0.8–0.9 mm (0.031–0.035 in)

Tengelykapcsoló:

Tengelykapcsoló típusa:
olajban futó, többtárcsás

Sebességváltó:

Primer áttételi rendszer:
homlokfogaskerék

Primer áttétel:
70/45 (1.556)

Végáttételi rendszer:
Szíjhajtás

Végáttétel:
70/30 (2.333)

A váltó típusa:
állandó kapcsolódású, 5 fokozatú

Működtetés:
bal lábbal

Áttételek:

- 1.: 36/13 (2.769)
- 2.: 32/18 (1.778)
- 3.: 29/21 (1.381)
- 4.: 29/26 (1.115)
- 5.: 24/25 (0.960)

Váz:

Váz típus:
dupla bölcsováz
Villaszög:
32.70 °
Utánfutás:
145.0 mm (5.71 in)

Első gumibroncs:

Típus:
tömlő nélküli
Méret:
130/90 16M/C 67H
Gyártó/modell:
DUNLOP/D404F X
Gyártó/modell:
BRIDGESTONE/EXEDRA G721

Hátsó gumibroncs:

Típus:
tömlő nélküli
Méret:
170/70B 16M/C 75H
Gyártó/modell:
DUNLOP/K555
Gyártó/modell:
BRIDGESTONE/EXEDRA G722 G

Terhelés:

Maximális terhelhetőség:
210 kg (463 lb)
(a vezető, az utas, a csomagok és a kiegészítők összsúlya)

Guminyomás (hideg állapotban mérve):

Terhelés:
0–90 kg (0–198 lb)

Első kerék:
250 kPa (36 psi, 2.50 kgf/cm²)

Hátsó kerék:
280 kPa (41 psi, 2.80 kgf/cm²)

Terhelés:
90–210 kg (198–463 lb)

Első kerék:
250 kPa (36 psi, 2.50 kgf/cm²)

Hátsó kerék:
280 kPa (41 psi, 2.80 kgf/cm²)

Első kerék:

A kerék típusa:
öntött kerék
Méretek:
16M/C x MT3.00

Hátsó kerék:

A kerék típusa:
öntött kerék
Méretek:
16M/C x MT4.50

Első fék:

Típus:
dupla tárcsafék
Működtetés:
jobb kézzel
Ajánlott fékfolyadék:
DOT 4

Hátsó fék:

Típus:
szimpla tárcsafék
Működtetés:
jobb lábbal
Ajánlott fékfolyadék:
DOT 4

Első felfüggesztés:

Típus:
teleszkópos villa
Rugó/lengéscsillapító típusa:
tekercsrugó/olajcsillapítás
Rugóút:
135.0 mm (5.31 in)

Hátsó felfüggesztés:

Típus:
Lengőkar (áttételes felfüggesztés)
Rugó/lengéscsillapító típusa:
tekercsrugó/gáz-olaj csillapítás
Rugóút:
110.0 mm (4.33 in)

Elektromos rendszer:

Gyújtásrendszer:
digitális TCI
Töltőrendszer:
AC elektromágneses

Akkumulátor:

Modell:
YTX20L-BS
Feszültség, kapacitás:
12 V, 18.0 Ah

Fényszóró:

Izzó típusa:
halogénizzó

Izzó feszültsége, teljesítménye × darabszáma:

Fényszóró:
12 V, 60 W/55.0 W × 1
Hátsó/féklámpa:
12 V, 5.0 W/21.0 W × 1

MŰSZAKI ADATOK

Első irányjelző lámpa:

12 V, 21.0 W × 2

Hátsó irányjelző lámpa:

12 V, 21.0 W × 2

Helyzetjelző lámpa:

12 V, 5.0 W × 1

Rendszám-megvilágító lámpa:

12 V, 5.0 W × 1

Műszermegvilágító lámpa:

LED

Üresfokozat-visszajelző lámpa:

LED

A távolsági fény visszajelző lámpája:

LED

Az olajsint figyelmeztető lámpája:

LED

Az irányjelző visszajelző lámpája:

LED

Az üzemanyagsint figyelmeztető lámpája:

LED

A hűtőfolyadék túlmelegedésére

figyelmeztető lámpa:

LED

Motorhibára figyelmeztető lámpa:

LED

Az indításgátló visszajelző lámpája:

LED

Biztosítékok:

Főbiztosíték:

50.0 A

A fényszóró biztosítéka:

20.0 A

A jelzőberendezések biztosítéka:

10.0 A

A gyújtás biztosítéka:

15.0 A

A parkolólámpa biztosítéka:

10.0 A

A hűtőventillátor biztosítéka:

20.0 A

Az üzemanyag-befecskendező rendszer

biztosítéka:

10.0 A

Memóriavédő biztosíték:

10.0 A

A MOTORKERÉKPÁR AZONOSÍTÁSA

Azonosító számok

YAU26351

Jegyezze fel a kulcs azonosító számát, a vázszámot és a modellazonosító címke információit a lenti üresen hagyott helyekre, arra az esetre, ha alkatrészt kívánna rendelni valamelyik Yamaha márkakereskedőtől, illetve ha a motorkerékpárt ellopnák.

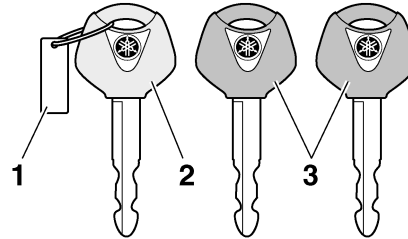
A KULCS AZONOSÍTÓ SZÁMA:

VÁZSZÁM:

A MODELLAZONOSÍTÓ CÍMKE ADATAI:

A kulcs azonosító száma

YAU26381

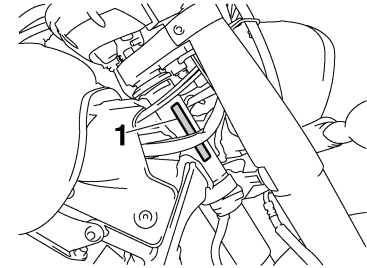


1. A kulcs azonosító száma
2. Regisztrációs kulcs (piros színű fejjel)
3. Használati kulcsok (fekete színű fejjel)

A kulcsazonosító szám a kulcskarikán lévő fémlapkába ütte található. Jegyezze fel ezt a számot az üres helyre, mely új kulcs rendelésekor emlékeztetőül szolgálhat.

Vázsám

YAU26400



1. Vázszám

A vázszám a kormányoszlopba ütte található. Jegyezze fel ezt a számot az üres helyre.

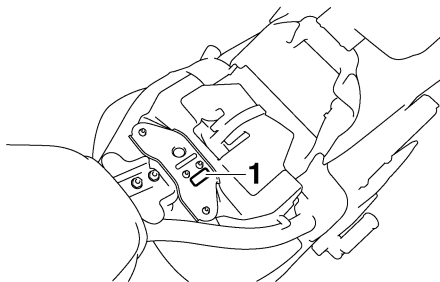
MEGJEGYZES: _____

A vázszámot a motorkerékpár azonosítására használják, valamint a helyi hatósági szervek is kérhetik a regisztráció során.

A MOTORKERÉKPÁR AZONOSÍTÁSA

YAU26470

Modellcímke



1. Modellcímke

A modellcímkét a váz vezetőülés alatti részén találja. (Lásd a(z) 3-14. oldalt.) Jegyezze fel a rajta található adatokat az üres helyre. Ezekre az adatokra akkor lesz szüksége, ha pótalkatrészt rendel valamelyik Yamaha-márkakereskedőtől.

A	A gázbowden holtjátéka, ellenőrzés 6-14
	A hajtószíj feszessége..... 6-21
	A hűtőfolyadék túlmelegedésére figyelmeztető lámpa..... 3-4
	A jármű részei..... 2-1
	Akkumulátor 6-26
	A kormányon elhelyezett kapcsolók 3-9
	A kulcs azonosító száma 9-1
	A lengőkar tengelyei, kenés 6-24
	A motor beindítása..... 5-1
	A motor bejárata..... 5-3
	A motorkerékpár megtámasztása..... 6-33
	A távolsági fény visszajelző lámpája..... 3-4
	Az indításgátló visszajelző lámpája..... 3-5
	Az irányjelző visszajelző lámpája 3-3
	Az olajsint figyelmeztető lámpája..... 3-4
	Azonosító számok 9-1
	Az üzemanyszingint figyelmeztető lámpája..... 3-4
	Az üzemanyszingtartály szellőző tömlője 3-14
Á	Ápolás..... 7-1
B	Biztonsági információk..... 1-1
	Biztosítékok, csere..... 6-27
	Bowdenek, ellenőrzés és kenés 6-21
	Bukósísak tartó 3-15
	Burkolat, le- és felszerelés 6-6
E	Első és hátsó fékbetétek, ellenőrzés 6-19
	Első villa, ellenőrzés 6-24
F	Fék- és kuplungkarok, ellenőrzés és kenés 6-23
	Fék- és sebességváltó pedálok, ellenőrzés és kenés 6-22
	Fékfolyadék, csere..... 6-20
	Fékfolyadékszint, ellenőrzés..... 6-19
	Fékkar 3-11
	Fékkar holtjátéka, beállítás 6-18
	Fékpedal 3-12
	Fénykürt 3-9
	Fényszóró-izzó, csere..... 6-29
	Fényváltó kapcsoló..... 3-9
	Figyelmeztetés a matt festékekkel bevont részek ápolására 7-1
G	Gázmarkolat és gázbowden, ellenőrzés és kenés 6-22
	Gumiabroncsok 6-14
Gy	Gyújtáskapcsoló/kormányzár 3-2
	Gyújtásmegszakító rendszer 3-17
	Gyújtógyertyák, ellenőrzés 6-7
H	Használat előtti ellenőrzési lista..... 4-2
	Hátsó felfüggesztés, kenés 6-24
	Hátsó/féklámpa izzója, csere 6-31
	Hátsó féklámpa-kapcsoló, beállítás 6-18
	Hátsó lengéscsillapító, beállítás 3-16
	Helyzetjelző, izzócsere 6-32
	Hibakeresés 6-34
	Hibakereső táblázat 6-35
	Hűtőfolyadék..... 6-11
I	Időszakos karbantartási és kenési táblázat..... 6-2
	Indításgátló 3-1
	Indítógomb 3-10
	Irányjelző izzója, csere 6-31
	Irányjelző-kapcsoló 3-9
K	Katalizátor..... 3-14
	Kerekek..... 6-16
	Kerékcsapágyak, ellenőrzés 6-26
	Kormány mozgása, ellenőrzés 6-25
	Kuplungkar 3-11
	Kuplungkar holtjátéka, beállítás..... 6-17
	Kürt 3-10
L	Levegőszűrő-betét, csere 6-13
M	Modellcímke 9-2
	Motorhibára figyelmeztető lámpa 3-5
	Motorleállító kapcsoló 3-10
	Motorolaj és olajszűrő 6-9
	Műszaki adatok 8-1
O	Oldaltámasz..... 3-17
	Oldaltámasz, ellenőrzés és kenés..... 6-23
P	Parkolás..... 5-4
R	Rendszám-megvilágító lámpa izzója, csere..... 6-31
	RESET kapcsoló..... 3-10
	Riasztó (külön megvásárolható)..... 3-9

TÁRGYMUTATÓ

S

Sebességváltás	5-2
Sebességváltó pedál	3-11
SELECT kapcsoló.....	3-10

Sz

Szelephézag beállítása.....	6-14
Szerszámkészlet.....	6-1

T

Tanksapka	3-12
Tárolás	7-3
Többfunkciós műszer	3-5

Ü

Üresfokozat-visszajelző lámpa.....	3-3
Üzemanyag.....	3-13
Üzemanyag-fogyasztás, ötletek a csökkentésre.....	5-3

V

Vákszám	9-1
Vezetőülés	3-14
Vészvillogó.....	3-10
Visszajelző és figyelmeztető lámpák.....	3-3



PRINTED IN THE NETHERLANDS
2006.09